

Guide d'installation Viking



Viking Range Corporation
111 Front Street
Greenwood, Mississippi 38930 États-Unis
(662) 455-1200

Pour plus d'informations sur les produits,
appelez le 1-888-VIKING1 (845-4641)
ou allez sur le site Web Viking
vikingrange.com



Tiroirs chauffants électriques encastrés
(modèles d'intérieur et d'extérieur)



Table des matières

Avertissements et consignes de sécurité	3
Dimensions	5
Caractéristiques techniques	7
Dimensions de découpe (VEWD & VEWDO)	8
Dimensions de découpe (DFWD)	9
Alimentation électrique	9
Informations générales	10
Installation (VEWD & VEWDO)	11
Avant personnalisé (DFWD)	13
Préparatifs de fin	14
Service après-vente et enregistrement	15

IMPORTANT – Lisez et suivez ces instructions!

- Avant de commencer, lisez entièrement et attentivement ces instructions.

Votre sécurité et celle des autres est très importante.

De nombreuses consignes de sécurité importantes figurent dans ce manuel et sur votre appareil. Lisez et respectez toujours ces consignes.



C'est le symbole d'alerte à la sécurité. Ce symbole vous signale des dangers susceptibles de vous tuer ou vous blesser, vous et d'autres.

Toutes les consignes de sécurité sont précédées du symbole et du mot DANGER, AVERTISSEMENT ou ATTENTION. Ces mots ont la signification suivante :

⚠ DANGER

Dangers ou pratiques dangereuses qui CAUSERONT des blessures graves ou mort d'homme

⚠ AVERTISSEMENT

Dangers ou pratiques dangereuses qui RISQUENT de causer des blessures graves ou mort d'homme

⚠ ATTENTION

Dangers ou pratiques dangereuses qui RISQUENT de causer des blessures mineures ou des dégâts matériels.

Toutes les consignes de sécurité identifieront le danger, expliqueront comment réduire le risque de blessure et ce qui risque de se produire si ces instructions ne sont pas suivies.

- **NE RETIREZ PAS** les étiquettes, avertissements ou plaques fixés de manière permanente sur le produit; cela pourrait annuler la garantie.
- Respectez tous les codes et décrets locaux et nationaux. L'installation doit être conforme aux codes locaux ou, en l'absence de codes, à la dernière édition du National Electrical Code, ANSI/NFPA 70.

- L'installateur devra laisser ces instructions au client, qui devra les conserver pour pouvoir les présenter à un inspecteur local ou s'y référer ultérieurement.

Au Canada : L'installation électrique doit être conforme aux codes électriques canadiens CSA C22.1, partie 1 et/ou aux codes locaux.

⚠ AVERTISSEMENT
RISQUE D'ÉLECTROCUTION ET D'INCENDIE

Pour réduire le risque d'électrocution et d'incendie,
NE PAS utiliser de cordon d'alimentation flexible avec cet appareil.

⚠ AVERTISSEMENT

Pour une installation extérieure, l'installateur devra installer un disjoncteur de fuite à la terre.

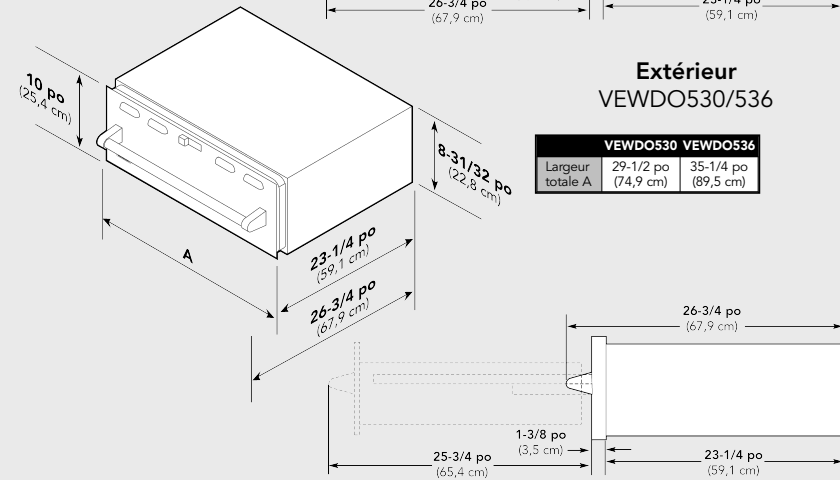
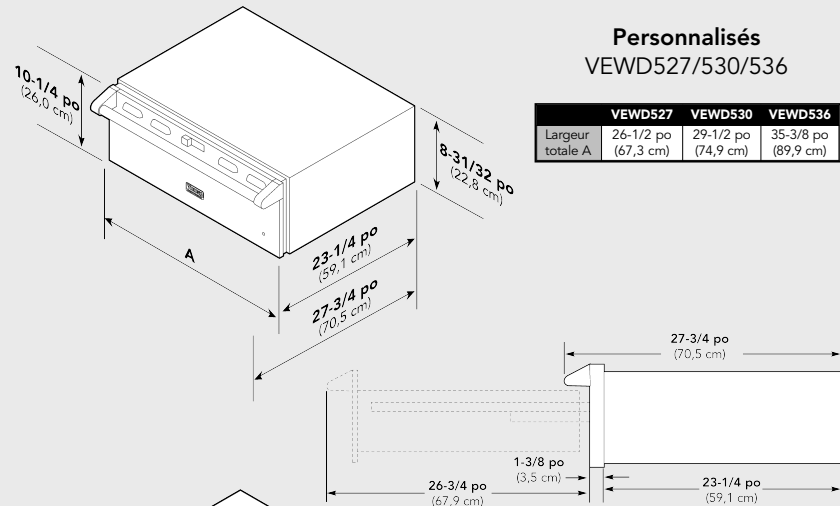
⚠ AVERTISSEMENT

S'assurer que la tension d'alimentation correspond à la valeur nominale de l'appareil. Une plaque des valeurs nominales électriques spécifiant la tension, la fréquence, la puissance, l'intensité et les phases est attachée au produit. Le câblage du tiroir chauffant sur un circuit de tension supérieure à sa tension nominale risque de causer des dégâts importants au thermostat, à l'élément chauffant et à d'autres composants. Le câblage du tiroir chauffant sur un circuit de tension inférieure à sa tension nominale risque de causer une baisse significative de performance.

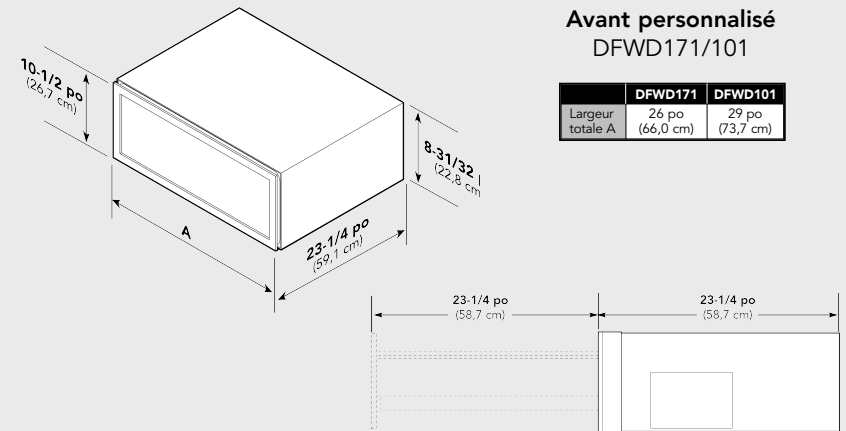
⚠ AVERTISSEMENT

Afin de réduire le risque d'incendie, d'électrocution et de blessure, le travail d'installation et de câblage électrique doit être confié à une personne qualifiée, conformément à tous les codes et normes applicables, y compris les conditions cotées pour leur résistance au feu.

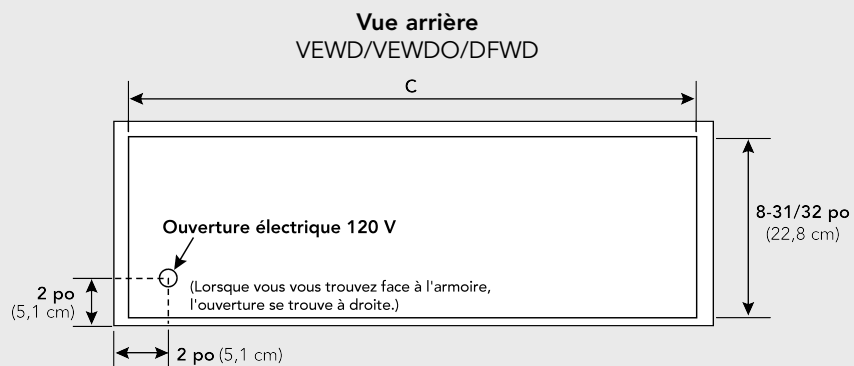
Dimensions - VEWD



Dimensions - DFWD



Dimensions

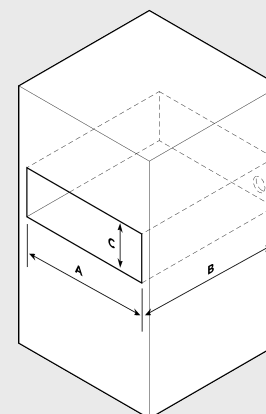


	DFWD171	VEWD530/ VEWDO530	DFWD101	VEWD536/ VEWDO536
Largeur totale C	24-7/8 po (63,2 cm)	27-7/8 po (70,8 cm)	27-7/8 po (70,8 cm)	33-5/8 po (85,4 cm)

Caractéristiques techniques

Description	VEWD530	VEWD536	VEWDO530	VEWDO536	DFWD171	DFWD101
Largeur totale	29-1/2 po (74,9 cm)	35-3/8 po (89,9 cm)	29-1/2 po (74,9 cm)	35-1/4 po (89,5 cm)	26 po (66,0 cm)	29 po (73,7 cm)
Hauteur totale (à partir du bas)	10-1/4 po (26,7 cm)				10-1/2 po (26,7 cm)	
Profondeur totale (à partir de l'arrière)	27-3/4 po (70,5 cm)		26-3/4 po (67,9 cm)		pas applicable	pas applicable
Jusqu'à l'extrémité de la poignée	51-3/8 po (130,5 cm)		50-3/8 po (128,0 cm)			
Avec le tiroir grand ouvert	20-1/2 po (52,1 cm)		25 po (63,5 cm)		17-1/4 po (43,8 cm)	20-1/2 po (52,1 cm)
Largeur intérieure	20-1/2 po (52,1 cm)	25 po (63,5 cm)	20-1/2 po (52,1 cm)	25 po (63,5 cm)	17-1/4 po (43,8 cm)	20-1/2 po (52,1 cm)
Hauteur intérieure	6 po (15,2 cm)					
Profondeur intérieure	22-3/4 po (27,8 cm)					
Alimentation électrique	Câblage direct avec câble bifilaire 15 A minimum séparé et mise à la terre; 120 V c.a./50-60 Hz					
Consomm. max. (A)	450 W 3,8 A	550 W 4,6 A	450 W 3,8 A	550 W 4,6 A	425 W 3,6 A	450 W 3,8 A
Poids brut approx.	90 lb (40,5 kg)	110 lb (49,5 kg)	90 lb (40,5 kg)	110 lb (49,5 kg)	90 lb (40,5 kg)	110 lb (49,5 kg)

Dimensions de découpe - VEWD et VEWDO



Intérieur

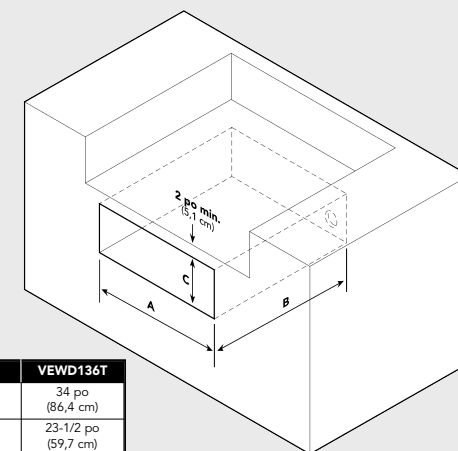
	VEWD527	VEWD530	VEWD536	DEWD102
Largeur de découpe (A)	25-1/4 po (64,1 cm)	28-1/4 po (71,8 cm)	34 po (86,4 cm)	28-1/4 po (71,8 cm)
Profondeur de découpe (B)	23-1/2 po (59,7 cm)	23-1/2 po (59,7 cm)	23-1/2 po (59,7 cm)	23-1/2 po (59,7 cm)
Hauteur de découpe (C)	9-1/4 po (23,5 cm)	9-1/4 po (23,5 cm)	9-1/4 po (23,5 cm)	9-1/4 po (23,5 cm)

Option de montage affleurant :

Remarque : Pour installer le tiroir chauffant en configuration affleurante, l'accessoire un montage affleurant est obligatoire et vendu séparément.

	VEWD527	VEWD530	VEWD536	DEWD102
Largeur de découpe (A)	26-15/16 po (68,4 cm)	29-15/16 po (76,0 cm)	35-5/8 po (90,5 cm)	29-5/8 po (75,3 cm)
Profondeur de découpe (B)	25-3/8 po (64,5 cm)	25-3/8 po (64,5 cm)	25-3/8 po (64,5 cm)	25-1/8 po (64,5 cm)
Hauteur de découpe (C)	10-5/8 po (27,0 cm)	10-5/8 po (27,0 cm)	10-5/8 po (27,0 cm)	10-1/8 po (25,7 cm)

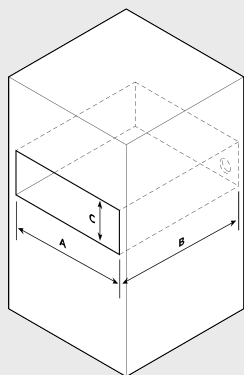
Extérieur



	VEWD173T	VEWD103T	VEWD136T
Largeur de découpe (A)	25-1/4 po (64,1 cm)	28-1/4 po (71,8 cm)	34 po (86,4 cm)
Profondeur de découpe (B)	23-1/2 po (59,7 cm)	23-1/2 po (59,7 cm)	23-1/2 po (59,7 cm)
Hauteur de découpe (C)	9-1/4 po (23,5 cm)	9-1/4 po (23,5 cm)	9-1/4 po (23,5 cm)

Remarque : Pour les modèles d'extérieur, fermez hermétiquement le pourtour de l'ouverture du tiroir avec le mastic à la silicone fourni.

Dimensions de découpe - DFWD



Modèles à avant personnalisé

	DFWD171	DFWD101
Largeur de découpe (A)	25-1/4 po (64,1 cm)	28-1/4 po (71,8 cm)
Profondeur de découpe (B)	24 po (61,0 cm)	24 po (61,0 cm)
Hauteur de découpe (C)	9-1/4 po (23,5 cm)	9-1/4 po (23,5 cm)

Alimentation électrique

Alimentation électrique

Vérifiez vos codes locaux et nationaux relatifs à cet appareil. Câblage direct avec câble bifilaire 120 V/15 A minimum séparé et mise à la terre. Consommation maximum d'énergie.

	VEWDS27/ DFWD171	VEWDS30/ VEWDS30/ DFWD101	VEWDS36/ VEWDS36
Consomm. max. (A)	425 W 3,6 A	450 W 3,8 A	550 W 4,6 A

Après avoir placé l'appareil devant l'ouverture de l'armoire, branchez les fils qui dépassent de l'alimentation sur le bornier de l'appareil. Assurez-vous de brancher les fils de couleur du bornier sur les fils correspondants qui dépassent de l'alimentation.

Branchement électrique

Remarque : Utilisez **UNIQUEMENT** des conducteurs en cuivre!

Instructions de mise à la terre

Cet appareil doit être connecté à un système de câblage permanent métallique mis à la terre; ou bien, un conducteur de terre doit être utilisé parallèlement aux conducteurs du circuit et connecté à la borne de terre de l'appareil.

⚠ AVERTISSEMENT

RISQUE D'ÉLECTROCUTION
Afin d'éviter le risque d'électrocution, de blessure ou de décès, assurez-vous que l'alimentation électrique est coupée au niveau de la boîte des disjoncteurs et que l'alimentation électrique est coupée, jusqu'à ce que le tiroir chauffant soit installé et prêt à fonctionner. Confiez l'installation à un installateur agréé uniquement.

Informations générales

Cet appareil ne pourra être installé que sous d'autres appareils encastrés Viking.

Retirez avec précaution le tiroir chauffant de sa boîte. Retirez tout l'emballage et les accessoires.

Il incombe à l'installateur de se conformer aux codes locaux. Si aucun code local n'est applicable, câblez conformément à la dernière édition du Code électrique national, ANSI/NFPA 70.

Cet appareil n'a pas de fusible. Protégez-le avec un fusible ou disjoncteur de calibre approprié ou un disjoncteur de fuite à la terre (GFI) pour les modèles d'extérieur.

Sectionneur, disjoncteur, GFI (pour modèles d'extérieur) ou prise pour le branchement du cordon d'alimentation doivent être facilement accessibles à l'opérateur.

Mettez l'appareil à la terre conformément aux codes électriques applicables.

Toute installation ne correspondant pas aux caractéristiques techniques traitées dans ces instructions annulera la garantie du fabricant.

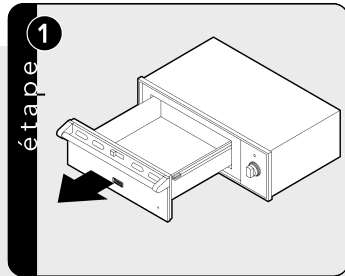
LISEZ ET SUIVEZ TOUS LES AVERTISSEMENTS ET TOUTES LES MISES EN GARDE LORS DE L'INSTALLATION DE CET APPAREIL.

Déplacement, manutention et déballage

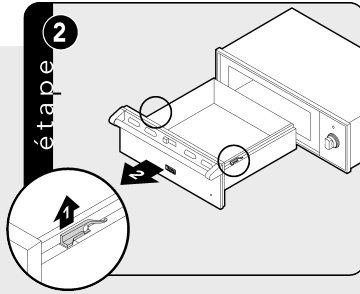
Retirez et jetez tout le matériel d'emballage, y compris le carton et le ruban à l'intérieur et à l'extérieur du tiroir chauffant.

Il est possible que certains composants en inox aient un revêtement de protection en plastique qui devra être décollé. L'intérieur devra être minutieusement lavé à l'eau savonneuse chaude pour éliminer les résidus de film et les poussières et particules avant utilisation, puis rincé et essuyé. Les solutions plus puissantes que de l'eau et du savon sont rarement nécessaires.

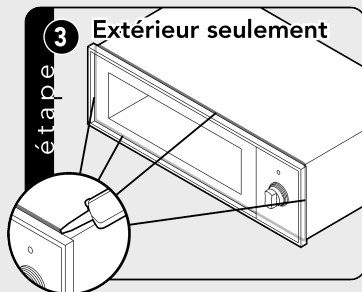
Installation - VEWD et DEWD



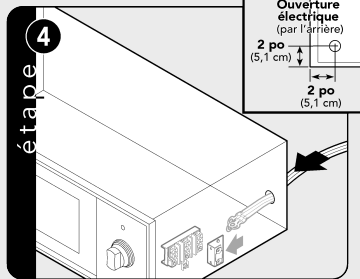
Tirez à fond sur le tiroir chauffant.



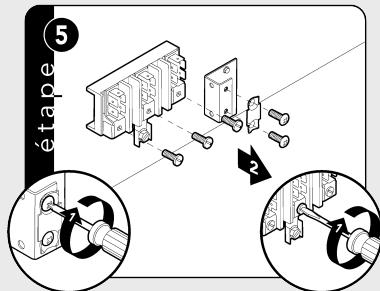
Glissez le doigt le long des côtés droit et gauche jusqu'à ce que vous atteigniez les loquets noirs (situés à l'avant des rails). Tirez vers le haut sur les deux loquets et sortez le support du tiroir en tirant.



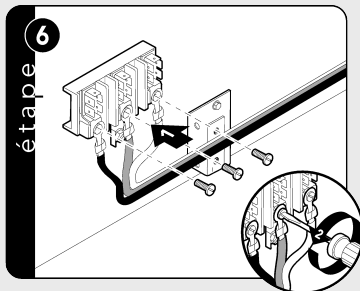
Appliquez du mastic à base de silicone sur le pourtour de la garniture arrière du tiroir chauffant.
Remarque : Pour modèles d'extérieur SEULEMENT.



Enfilez le cordon d'alimentation dans le trou à l'arrière du tiroir chauffant.

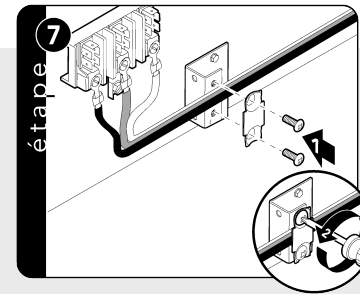


Retirez le support réducteur de tension et les vis de fixation des bornes.

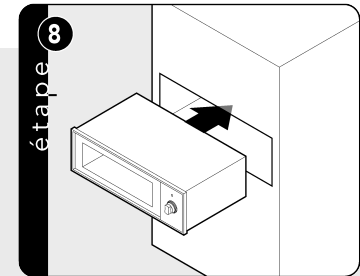


Branchez les fils blanc (neutre) et noir (ligne). Branchez le fil de terre sur la borne centrale.

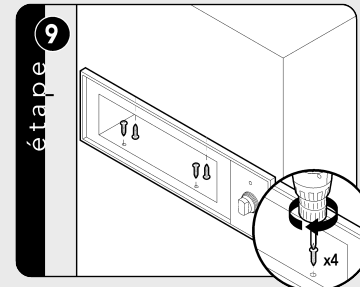
Installation - VEWD et DEWD (suite)



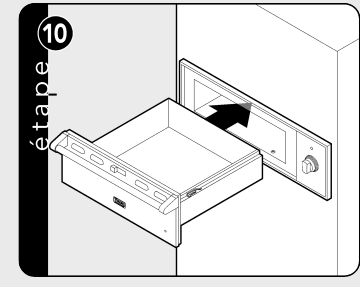
Poussez le cordon d'alimentation vers le bornier pour diminuer la tension, rattachiez le support réducteur de tension par-dessus le cordon d'alimentation.



Glissez l'ensemble de la cavité dans l'ouverture de l'armoire.

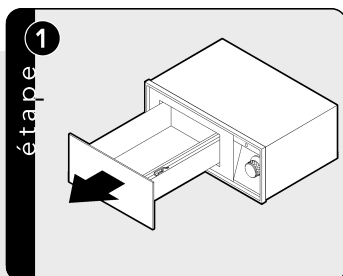


Fixez le tiroir chauffant à l'aide des quatre vis de fixation #8 (fournies).

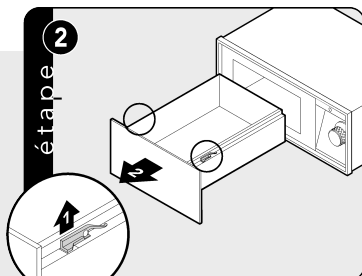


Remettez le tiroir en place.

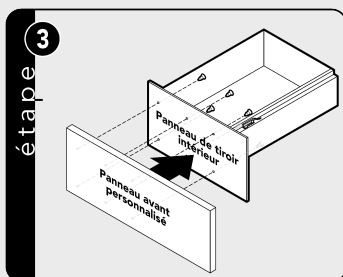
Installation - DFWD à avant personnalisé



Tirez à fond sur le tiroir chauffant.



Glissez le doigt le long des côtés droit et gauche jusqu'à ce que vous atteigniez les loquets noirs (situés à l'avant des rails). Tirez vers le haut sur les deux loquets et sortez le support du tiroir en tirant.



Centrez l'avant personnalisé sur le panneau de tiroir intérieur. Attachez l'avant personnalisé avec les six vis 5/8" fournies.

Préparatifs de fin

- Tous les composants en inox devront être lavés en passant un chiffon imbibé d'eau savonneuse chaude et un nettoyant liquide spécial inox. Si une accumulation de salissures se produit, **N'UTILISEZ PAS** de tampon en laine d'acier, chiffons, poudres ou nettoyants abrasifs! Si vous devez racler l'inox pour retirer des particules incrustées, faites tout d'abord tremper les matières incrustées en appliquant dessus des chiffons mouillés chauds pour décoller les particules, puis utilisez une raclette en bois ou nylon. **N'UTILISEZ PAS** de couteau ou spatule métallique ou tout autre ustensile métallique pour racler l'inox! Les rayures sont pratiquement impossibles à éliminer.

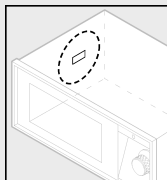
Service après-vente et enregistrement

Seules des pièces détachées agréées pourront être utilisées lors d'une maintenance sur l'appareil. Toute la maintenance devra être confiée à un technicien qualifié.

Contactez la Viking Range Corporation, 1-888-VIKING1 (845-4641) pour vous renseigner sur le distributeur de pièces le plus proche ou écrivez à :

**VIKING RANGE CORPORATION
PREFERRED SERVICE
1803 Hwy 82W
Greenwood, Mississippi 38930 États-Unis**

Tiroir chauffant – Pour voir le numéro de série et le numéro de modèle de votre appareil, tirez à fond sur le tiroir et soulevez le revêtement intérieur. La plaque de valeurs nominales/numéro de série se trouve à l'arrière gauche.



Notez les informations indiquées ci-dessous. Vous en aurez besoin pour tout service après-vente nécessaire.

Numéro de modèle _____

Numéro de série _____

Date d'achat _____

Date d'installation _____

Nom du revendeur _____

Adresse _____

Ces instructions d'installation doivent rester à proximité de l'appareil pour référence ultérieure.