

GUIDE d'installation



3 Série
Tiroir chauffant électrique encastré

RVEWD330

Table des matières

Avertissements et consignes de sécurité	3
Dimensions	4
Caractéristiques techniques	5
Dimensions de découpe	6
Alimentation électrique	7
Informations générales	8
Installation	9
Préparatifs de fin	10
Service après-vente et enregistrement	11

Votre sécurité et celle des autres est très importante.

De nombreuses consignes de sécurité importantes figurent dans ce manuel et sur votre appareil. Lisez et respectez



TOUJOURS ces consignes.

C'est le symbole d'alerte à la sécurité. Ce symbole vous signale des dangers susceptibles de vous tuer ou vous blesser, vous et d'autres.

Toutes les consignes de sécurité sont précédées du symbole et du mot DANGER, AVERTISSEMENT ou ATTENTION. Ces mots ont la signification suivante :

⚠ DANGER

Dangers ou pratiques dangereuses qui CAUSERONT des blessures graves ou mort d'homme.

⚠ AVERTISSEMENT

Dangers ou pratiques dangereuses qui RISQUENT de causer des blessures graves ou mort d'homme.

⚠ ATTENTION

Dangers ou pratiques dangereuses qui RISQUENT de causer des blessures mineures ou des dégâts matériels.

Toutes les consignes de sécurité identifieront le danger, expliqueront comment réduire le risque de blessure et ce qui risque de se produire si ces instructions ne sont pas suivies.

IMPORTANT – Lisez et suivez ces instructions!

- Avant de commencer, lisez entièrement et attentivement ces instructions.
- **NE RETIREZ PAS** les étiquettes, avertissements ou plaques fixés de manière permanente sur le produit; cela pourrait annuler la garantie.
- Respectez tous les codes et décrets locaux et nationaux. L'installation doit être conforme aux codes locaux ou, en l'absence de codes, à la dernière édition du National Electrical Code, ANSI/NFPA-70.
- L'installateur devra laisser ces instructions au client, qui devra les conserver pour pouvoir les présenter à un inspecteur local ou s'y référer ultérieurement.

Au Canada : L'installation électrique doit être conforme aux codes électriques canadiens CSA C22.1, partie 1 et/ou aux codes locaux.

! AVERTISSEMENT



RISQUE D'ÉLECTROCUTION ET D'INCENDIE

Pour réduire le risque d'électrocution et d'incendie, **NE PAS** utiliser de cordon d'alimentation flexible avec cet appareil.

! AVERTISSEMENT

S'assurer que la tension d'alimentation correspond à la valeur nominale de l'appareil. Une plaque des valeurs nominales électriques spécifiant la tension, la fréquence, la puissance, l'intensité et les phases est fixée au produit. Le câblage du tiroir chauffant sur un circuit de tension supérieure à sa tension nominale risque de causer des dégâts importants au thermostat, à l'élément chauffant et à d'autres composants. À l'opposé, le câblage du tiroir chauffant sur un circuit de tension inférieure à sa tension nominale risque de causer une baisse significative de performance.

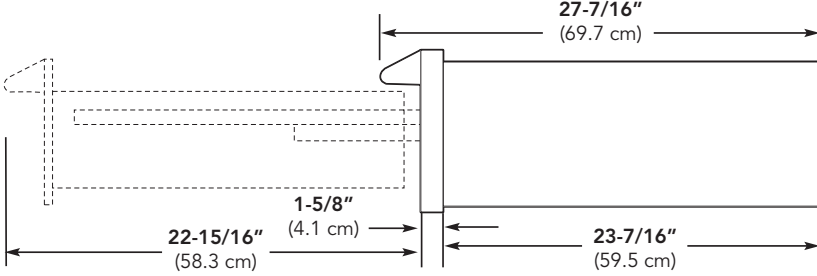
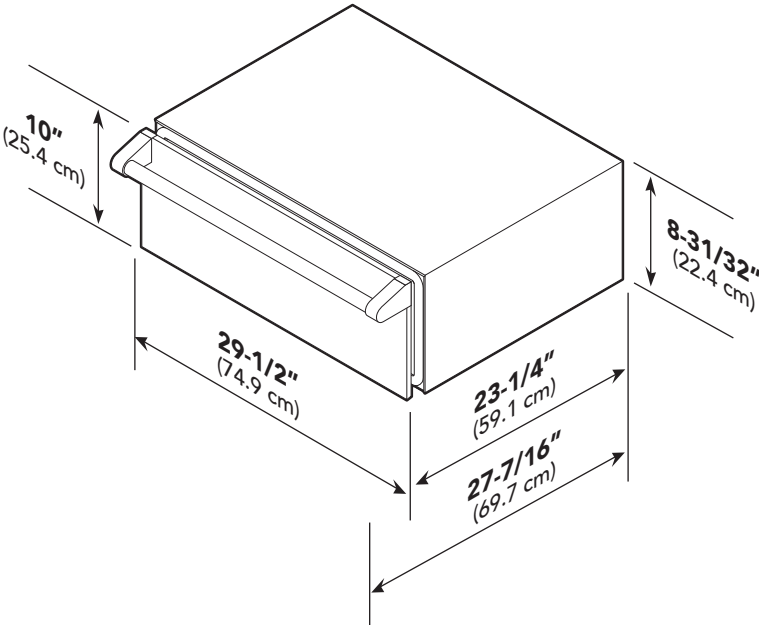
! AVERTISSEMENT

Afin de réduire le risque d'incendie, d'électrocution et de blessure, le travail d'installation et de câblage électrique doit être confié à une personne qualifiée, conformément à tous les codes et normes applicables, y compris les conditions cotées pour leur résistance au feu.

! AVERTISSEMENT

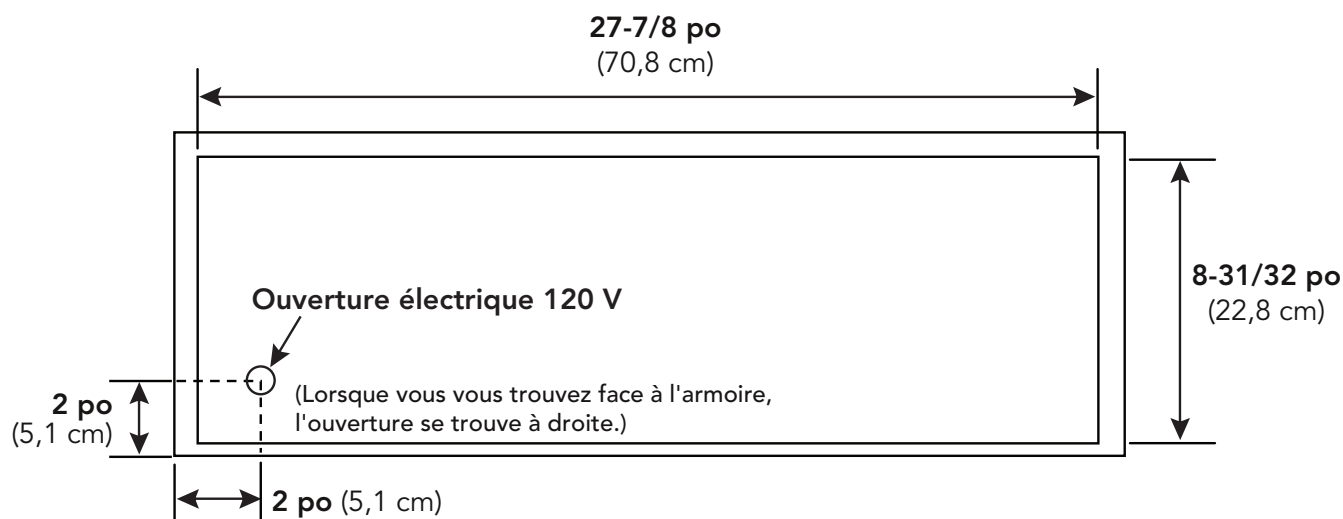
Afin d'éviter de possibles dégâts sur les placards et les finitions, utilisez uniquement des matériaux et des finitions qui ne se décolorent pas ou ne s'écaillent pas et qui résistent à des températures allant jusqu'à 194 °F (90 °C). Vous devez utiliser de l'adhésif résistant à la chaleur si le produit est installé dans des panneaux de contreplaqué. S'assurer auprès du fabricant ou du fournisseur de cabinets que les matériaux sont conformes à ces exigences.

Dimensions



Dimensions

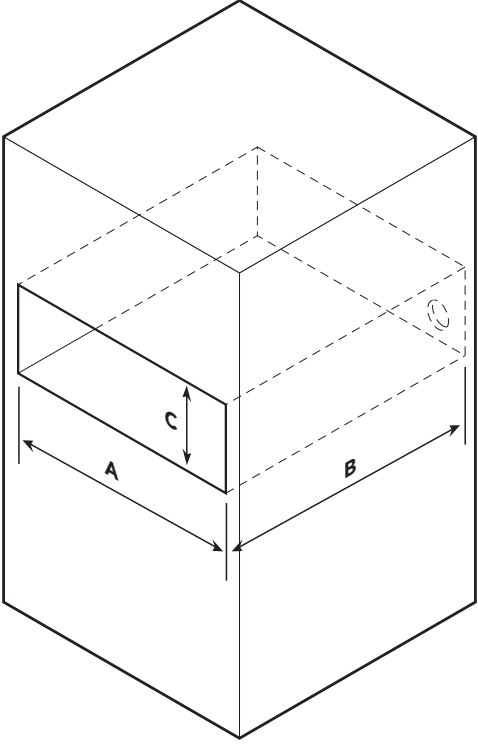
Vue arrière



Caractéristiques techniques

Description	RVEWD
Largeur totale	29-1/2 po (74,9 cm)
Hauteur totale (à partir du bas)	10 po (25, cm)
Profondeur totale (à partir de l'arrière)	
Jusqu'à l'extrémité de la poignée	27-7/16 po (69,7 cm)
Avec le tiroir grand ouvert	48 po (121,9 cm)
Largeur intérieure	20-1/2 po (52,1 cm)
Hauteur intérieure	6 po (15, cm)
Profondeur intérieure	22-3/4 po (27,8 cm)
Alimentation électrique	Câblage direct avec câble bifilaire 15 A minimum séparé et mise à la terre; 120 V c.a./50-60 Hz
Consomm. max. (A)	450 W 3,8 A
Poids brut approx.	90 lb (40,5 kg)

Dimensions de découpe



	RVEWD
Largeur de découpe (A)	28-1/4 po (71,8 cm)
Profondeur de découpe (B)	23-1/2 po (59,7 cm)
Hauteur de découpe (C)	9-1/4 po (23,5 cm)

Alimentation électrique

Alimentation électrique

Vérifiez vos codes locaux et nationaux relatifs à cet appareil. Câblage direct avec câble bifilaire 120 V/15 A minimum séparé et mise à la terre. Consommation maximum d'énergie.

	RVEWD
Consomm. max. (A)	450 W 3,8 A

Branchement électrique

Remarque : Utilisez **UNIQUEMENT** des conducteurs en cuivre!

Instructions de mise à la terre

Cet appareil doit être connecté à un système de câblage permanent métallique mis à la terre; ou bien, un conducteur de terre doit être utilisé parallèlement aux conducteurs du circuit et connecté à la borne de terre de l'appareil.

Après avoir placé l'appareil devant l'ouverture de l'armoire, branchez les fils qui dépassent de l'alimentation sur le bornier de l'appareil. Assurez-vous de brancher les fils de couleur du bornier sur les fils correspondants qui dépassent de l'alimentation.

AVERTISSEMENT



RISQUE D'ÉLECTROCUTION

Afin d'éviter le risque d'électrocution, de blessure ou de décès, assurez-vous que l'alimentation électrique est coupée au niveau de la boîte des disjoncteurs et que l'alimentation électrique est coupée, jusqu'à ce que le tiroir chauffant soit installé et prêt à fonctionner. Confiez l'installation à un installateur agréé uniquement.

Informations générales

- Cet appareil ne pourra être installé que sous d'autres appareils encastrés Viking.
- Retirez avec précaution le tiroir chauffant de sa boîte. Retirez tout l'emballage et les accessoires.
- Il incombe à l'installateur de se conformer aux codes locaux. Si aucun code local n'est applicable, câblez conformément à la dernière édition du Code électrique national, ANSI/NFPA-70.
- **Cet appareil n'a pas de fusible. Protégez-le avec un fusible ou disjoncteur de calibre approprié ou un disjoncteur de fuite à la terre (GFI) pour les modèles d'extérieur.**
- Sectionneur, disjoncteur, GFI (pour modèles d'extérieur) ou prise pour le branchement du cordon d'alimentation doivent être facilement accessibles à l'opérateur.
- Mettez l'appareil à la terre conformément aux codes électriques applicables.
- Toute installation ne correspondant pas aux caractéristiques techniques traitées dans ces instructions annulera la garantie du fabricant.

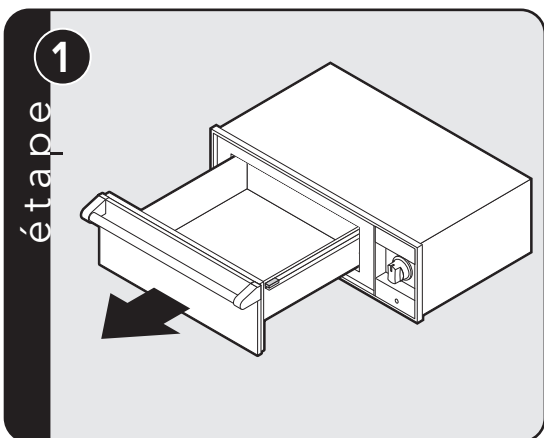
LISEZ ET SUIVEZ TOUS LES AVERTISSEMENTS ET TOUTES LES MISES EN GARDE LORS DE L'INSTALLATION DE CET APPAREIL.

Déplacement, manutention et déballage

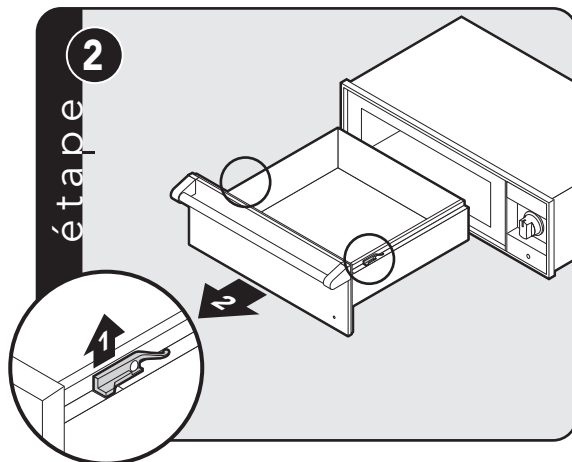
Retirez et jetez tout le matériel d'emballage, y compris le carton et le ruban à l'intérieur et à l'extérieur du tiroir chauffant.

Il est possible que certains composants en inox aient un revêtement de protection en plastique qui devra être décollé. L'intérieur devra être minutieusement lavé à l'eau savonneuse chaude pour éliminer les résidus de film et les poussières et particules avant utilisation, puis rincé et essuyé. Les solutions plus puissantes que de l'eau et du savon sont rarement nécessaires.

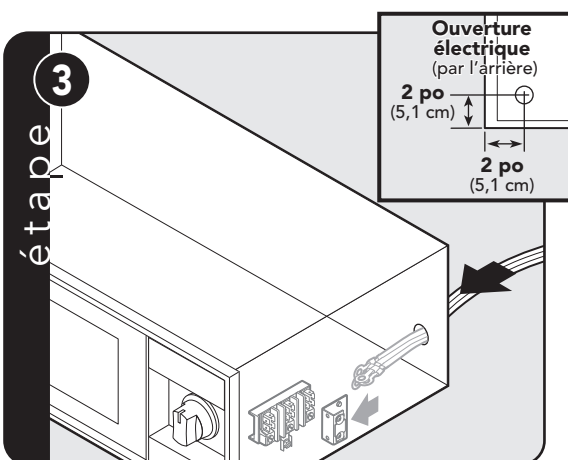
Installation



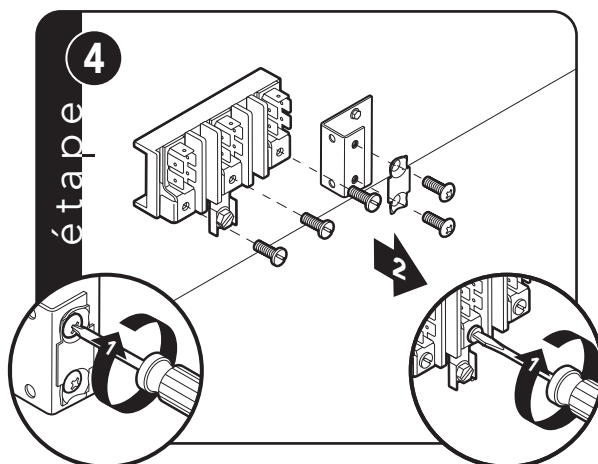
Tirez à fond sur le tiroir chauffant.



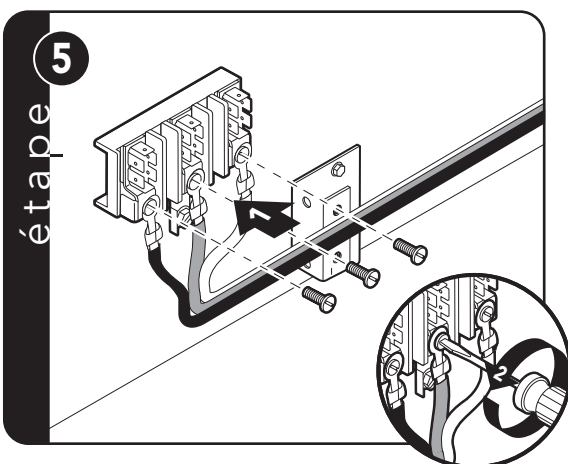
Glissez le doigt le long des côtés droit et gauche jusqu'à ce que vous atteigniez les loquets noirs (situés à l'avant des rails). Tirez vers le haut sur les deux loquets et sortez le support du tiroir en tirant.



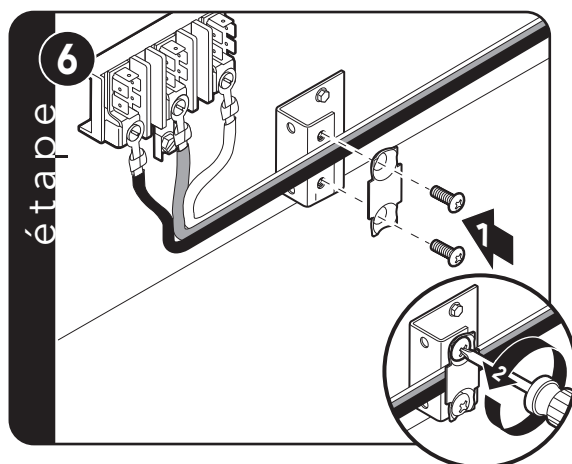
Enfilez le cordon d'alimentation dans le trou à l'arrière du tiroir chauffant.



Retirez le support réducteur de tension et les vis de fixation des bornes.

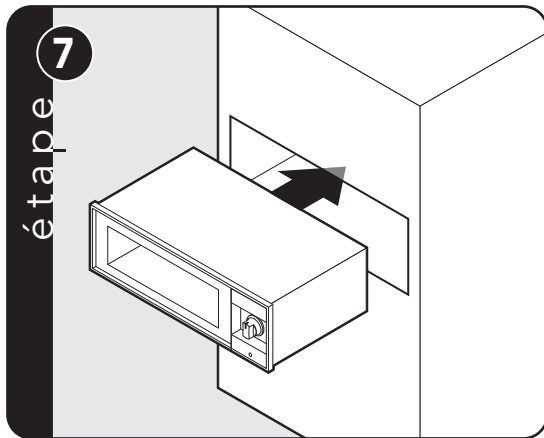


Branchez les fils blanc (neutre) et noir (ligne). Branchez le fil de terre sur la borne centrale.

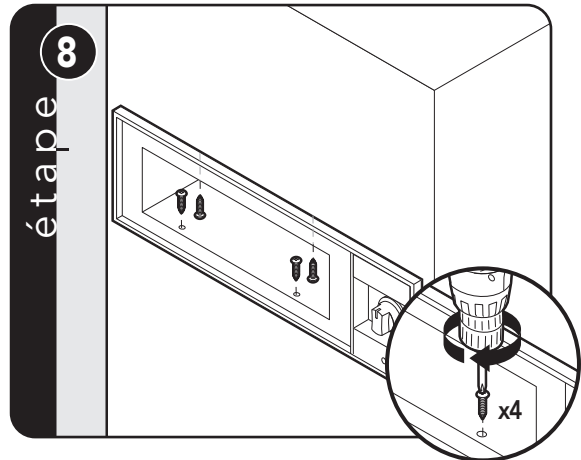


Poussez le cordon d'alimentation vers le bornier pour diminuer la tension, puis rattachiez le support réducteur de tension par-dessus le cordon d'alimentation.

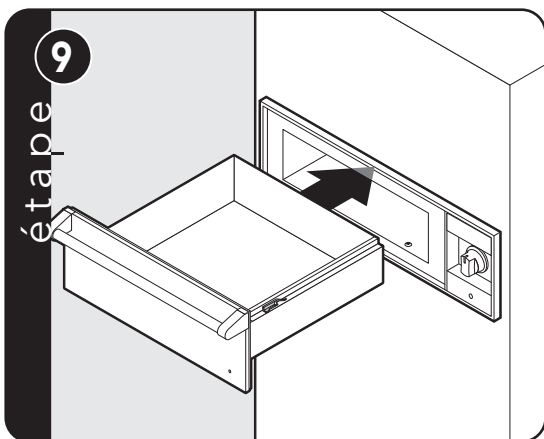
Installation (suite)



Glissez l'ensemble de la cavité dans l'ouverture de l'armoire.



Fixez le tiroir chauffant à l'aide des quatre vis de fixation #8 (fournies).



Remettez le tiroir en place.

Préparatifs de fin

- Tous les composants en inox devront être lavés en passant un chiffon imbibé d'eau savonneuse chaude et un nettoyant liquide spécial inox. Si une accumulation de salissures se produit, **N'UTILISEZ PAS** de tampons en laine d'acier, de chiffons, de poudres ou de nettoyants abrasifs! _____ Si vous devez racler l'inox pour retirer des particules incrustées, faites tout d'abord tremper les matières incrustées en appliquant dessus des chiffons mouillés chauds pour décoller les particules, puis utilisez une raclette en bois ou nylon. **N'UTILISEZ PAS** de couteau ou spatule métallique ou tout autre ustensile métallique pour racler l'inox! Les rayures sont pratiquement impossibles à éliminer.

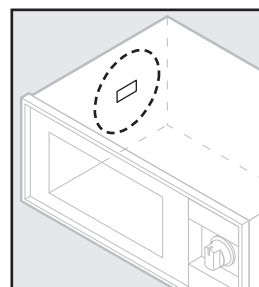
Service après-vente et enregistrement

Seules des pièces détachées agréées pourront être utilisées lors d'une maintenance sur l'appareil. Toute la maintenance devra être confiée à un technicien qualifié.

Contactez la Viking Range, LLC, 1-888-845-4641 pour vous renseigner sur le distributeur de pièces le plus proche ou écrivez à :

**VIKING RANGE, LLC
PREFERRED SERVICE
111 Front Street
Greenwood, Mississippi 38930 États-Unis**

Tiroir chauffant – Pour voir le numéro de série et le numéro de modèle de votre appareil, tirez à fond sur le tiroir et soulevez le revêtement intérieur. La plaque de valeurs nominales/numéro de série se trouve à l'arrière gauche.



Notez les informations indiquées ci-dessous. Vous en aurez besoin pour tout service après-vente nécessaire.

Numéro de modèle _____

Numéro de série _____

Date d'achat _____

Date d'installation _____

Nom du revendeur _____

Adresse _____

Ces instructions d'installation doivent rester à proximité de l'appareil pour référence ultérieure.

Viking Range, LLC
111 Front Street
Greenwood, Mississippi 38930 États-Unis
(662) 455-1200

Pour des renseignements sur le produit,
appelez le 1-888-845-4641 ou allez voir sur le site
Web Viking à www.vikingrange.com