

Guía d'Instalación



5 SERIES

Estufas independientes alimentadas por gas con quemadores abiertos modelo Profesional.

VGIC5301
VGIC5361

Contenido

Advertencias e instrucciones de seguridad importantes	3
Dimensiones	6
Especificaciones	8
Dimensiones de los espacios libres (cercanía a los gabinetes)	9
Dimensiones de los espacios libres (Revestimientos de material compuesto y de madera)	10
Requerimientos eléctricos y de gas	11
Información general	13
Instalación	14
Desmontaje de la puerta	14
Instalación de las patas	15
Nivelación, ajustes y alineación	16
Instalación del dispositivo antivolcaduras	
Montaje en la pared	17
Conexiones eléctricas y de gas	19
Instalación final	20
Colocación y ajuste de la puerta	22
Preparación final	22
Lista de verificación de funcionamiento	22
Servicio y registro	23

IMPORTANTE— ¡Lea y siga las siguientes instrucciones!

- Antes de comenzar, por favor lea total y detenidamente estas instrucciones.
- **NO** quite las etiquetas, advertencias o placas adheridas permanentemente al producto. De hacerlo anulará la garantía.
- Acate todos los códigos y reglamentos locales y nacionales. La instalación debe cumplir con los códigos locales, o a falta de ellos, con la norma ANSI Z223.1 INFPA54 del Código Nacional de Gas Combustible (National Fuel Gas Code).
- La persona que realice la instalación debe dejar estas instrucciones con el consumidor, quien las debe conservar para que el inspector de la localidad las use y para referencia futura.

En Canadá: La instalación debe hacerse de acuerdo con las normas CAN/CGA B149,1 y 2 vigentes del Código de Instalación de Unidades a Gas y/o con los códigos locales vigentes. La instalación eléctrica debe hacerse de acuerdo con la norma CSA 22.1 del Código Eléctrico Canadiense Parte 1 y/o con los códigos locales vigentes.

En Massachusetts: todos los productos alimentados por gas deben ser instalados por un fontanero o instalador de tuberías de gas licenciado en "Massachusetts". Se debe instalar una válvula manual con manija tipo "T" en la línea de abastecimiento de gas al electrodoméstico.

Su seguridad y la de los demás es muy importante.

Hemos colocado varios mensajes importantes sobre seguridad en este manual y en su unidad. SIEMPRE lea y obedezca todos los mensajes sobre seguridad.



Éste es el símbolo de alerta de seguridad. Este símbolo le alerta sobre riesgos que pueden causar la muerte o lesionar a usted y a otros.

Todos los mensajes de seguridad estarán precedidos por el símbolo de alerta de seguridad y la palabra "PELIGRO", "ADVERTENCIA" o "PRECAUCIÓN". El significado de estas palabras es:

PELIGRO

Señala riesgos o prácticas inseguras que RESULTARÁN en lesiones personales graves o la muerte

ADVERTENCIA

Señala riesgos o prácticas inseguras que PODRÍAN resultar en lesiones personales graves o la muerte

PRECAUCIÓN

Señala riesgos o prácticas inseguras que PODRÍAN resultar en lesiones personales leves o daño a la propiedad.

Todos los mensajes sobre seguridad identificarán el riesgo, le dirán como reducir las posibilidades de resultar lesionado y lo que puede pasar si no se siguen las instrucciones.

IMPORTANTE— ¡Lea y siga las siguientes instrucciones!

Se debe usar un GFI (interruptor de falla a tierra) si así lo requieren la norma NFPA-70 del Código Eléctrico Nacional, las leyes federales, estatales o locales o los reglamentos locales.

- El uso de un GFI normalmente se relaciona con la ubicación de un receptáculo respecto a cualquier fuente significativa de agua o humedad.
- Viking Range, LLC NO garantizará ningún problema que resulte de tomas GFI inadecuadamente instaladas o que no cumplan con los siguientes requisitos.

Si se requiere el uso de un GFI, éste debe:

- Coincidir con el tipo de receptáculo (NO se recomienda un tipo disyuntor o portátil).
- Usarse sólo con cableado permanente (NO se recomienda cableado temporal o portátil)
- Conectarse en un circuito dedicado (no debe haber otros receptáculos, interruptores ni cargas en el circuito)
- Conectarse en un disyuntor estándar de tamaño apropiado (NO se recomienda un disyuntor GFI del mismo tamaño)
- Estar clasificado como Clase A (corriente de desconexión de 5 mA +/- 1 mA) de acuerdo con la norma UL 943
- Estar en buenas condiciones y no tener juntas sueltas (si es aplicable en ubicaciones en el exterior)
- Estar protegido de la humedad (agua, vapor, humedad alta) tanto como sea razonablemente posible

⚠ ADVERTENCIA

Para evitar posibles daños a los gabinetes y a su acabado, use sólo materiales y acabados que no se decoloren ni se desprendan, y que soporten temperaturas de hasta 194 °F (90 °C). Si el producto se va a instalar en un gabinete laminado se debe usar un adhesivo resistente al calor. Verifique con el fabricante o el proveedor del gabinete que los materiales cumplan con estos requisitos.

⚠ ADVERTENCIA



RIESGO AL MOVER LA UNIDAD

Para evitar el riesgo de daños personales graves; se necesitan dos o más personas cuando se mueva o se maneje este electrodoméstico. Si es posible se recomienda el uso de equipo para mover la unidad.

⚠ ADVERTENCIA



RIESGOS DE VOLCADURAS

Para reducir el riesgo de daño a la propiedad o lesiones personales; instale el dispositivo antivolcaduras que se provee de acuerdo con las instrucciones de instalación de esta guía. El dispositivo debe



embragar adecuadamente para evitar que el producto se vuelque.

- Esta estufa se puede volcar.
- Esto puede ocasionar lesiones personales.
- Instale el dispositivo antivolcaduras que se incluye con su estufa.
- Consulte las instrucciones de instalación.

¡Lea y siga las siguientes instrucciones!

⚠ PELIGRO



RIESGO DE SUSTANCIAS QUÍMICAS

Para evitar el riesgo de daño a la propiedad y/o lesiones personales o la muerte, este electrodoméstico no debe usarse como unidad de calentamiento de espacios.

- El benceno es una sustancia química que forma parte del gas que se suministra a este producto, y se consume en las llamas durante la combustión. Es posible la exposición a una pequeña cantidad de benceno si ocurre una fuga de gas. El formaldehído y el hollín son productos secundarios de una combustión incompleta.
- Este producto contiene o produce sustancias químicas que pueden causar lesiones serias o la muerte, y que son conocidas en el estado de California como causantes de cáncer, defectos congénitos u otros daños en el sistema reproductivo. Para reducir el riesgo de las sustancias en el combustible o de la combustión de éste, asegúrese de que este electrodoméstico se instale, opere y se mantenga de acuerdo con las instrucciones contenidas en este documento.

⚠ PELIGRO



RIESGO DE INCENDIO/EXPLOSIÓN SI NO SE SIGUEN EXACTAMENTE LAS INSTRUCCIONES DE ESTE MANUAL, SE PUEDE OCASIONAR UN INCENDIO O EXPLOSIÓN QUE DÉ COMO RESULTADO DAÑOS MATERIALES, LESIONES PERSONALES O LA MUERTE.

- **NO** almacene ni use gasolina u otros vapores y líquidos inflamables cerca de esta unidad o de cualquier otro electrodoméstico.
- **QUÉ HACER SI PERCIBE OLOR A GAS:**
 - NO** intente encender ningún electrodoméstico.
 - NO** toque ningún interruptor eléctrico; **NO** utilice ningún teléfono en su casa.
 - Llame inmediatamente al proveedor de gas desde el teléfono de su vecino.
 - Siga las instrucciones del proveedor de gas.
 - Si no se puede comunicar con el proveedor de gas, llame al departamento de bomberos.
- Un instalador calificado, una agencia de servicio o el proveedor de gas debe realizar la instalación y el servicio.

⚠ PELIGRO



RIESGO DE DESCARGAS ELÉCTRICAS

Para evitar el riesgo de descargas eléctricas, lesiones personales o la muerte; revise que su electrodoméstico haya sido conectado adecuadamente a tierra de acuerdo con los códigos locales o en ausencia de ellos, con la última edición de la norma ANSI/NFPA 70 del Código Eléctrico Nacional (NEC).

⚠ PELIGRO



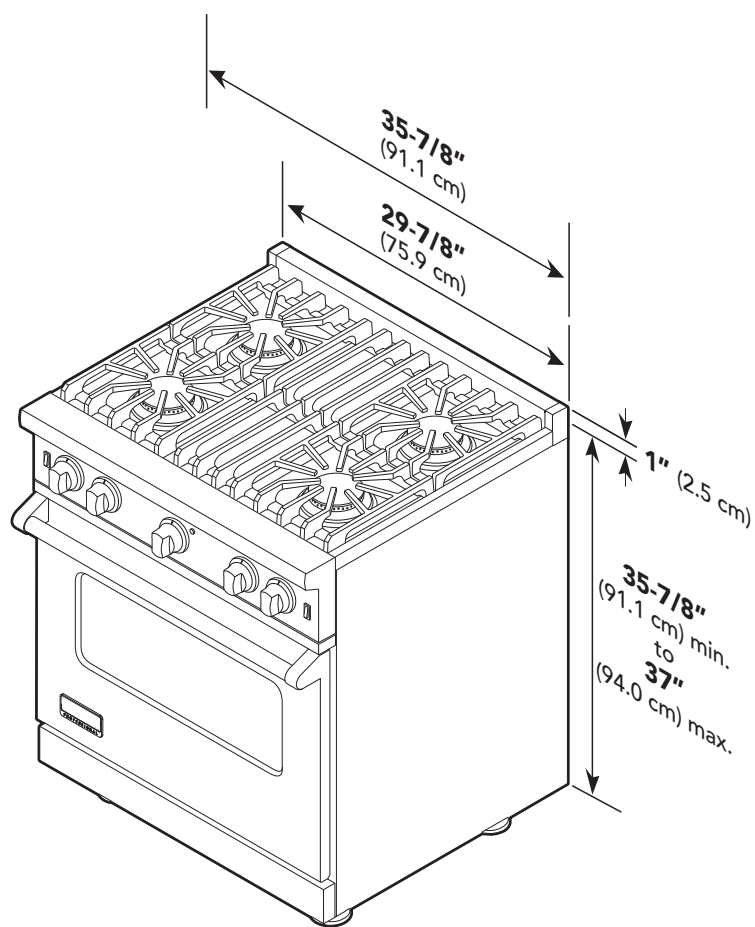
RIESGO DE FUGAS DE GAS

Para evitar el riesgo de lesiones personales o muerte, se debe realizar la prueba de detección de fugas en el electrodoméstico de acuerdo con las instrucciones del fabricante. Antes de poner la unidad en funcionamiento, siempre verifique que no haya fugas de gas usando una solución de agua y jabón.

- **NO USE UNA LLAMA EXPUESTA PARA COMPROBAR SI HAY FUGAS.**

Dimensiones

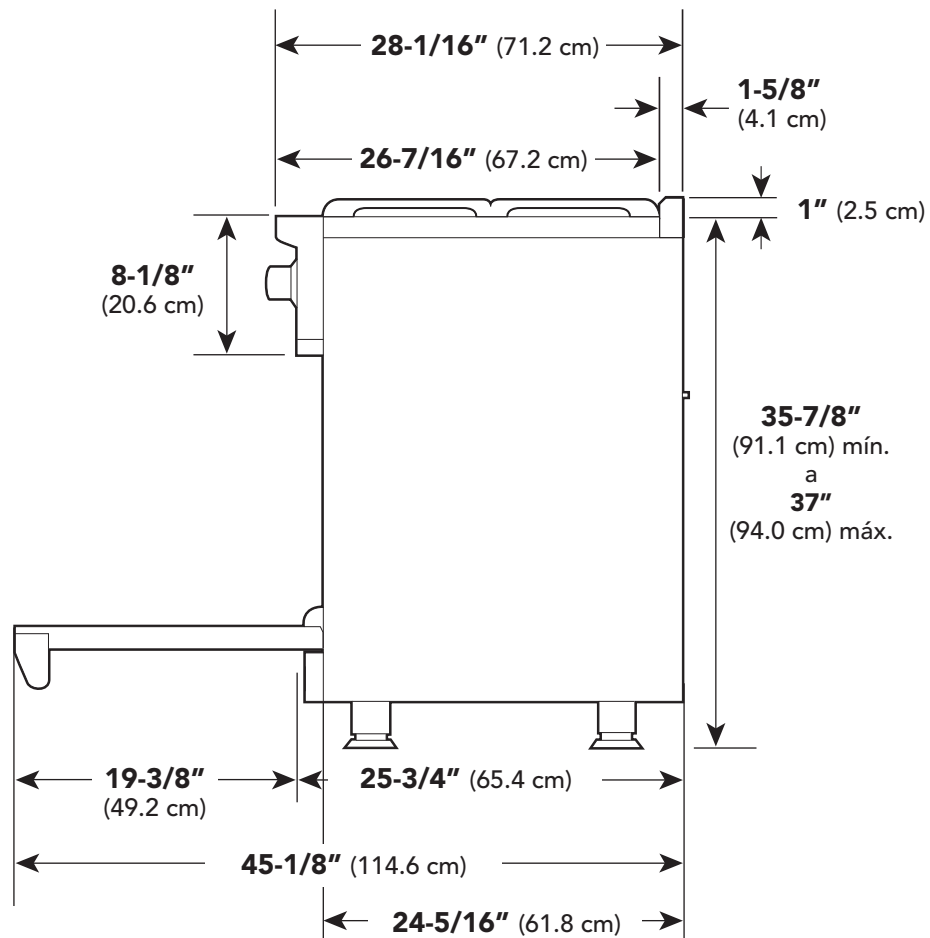
Estufas de 30 y 36"



Nota: La unidad se muestra con la moldura estándar para isla.

Dimensiones

Estufas de 30 y 36"



Nota: La unidad se muestra con la moldura estándar para isla.

Especificaciones

Gas 30" and 36" W. Ranges		
Description	Modelos de 30"	Modelos de 36"
Ancho total	29-7/8" (75.9 cm)	35-7/8" (91.1 cm)
Altura total	Hasta la parte superior de la moldura lateral: 35-7/8" (91.1 cm) mín. a 37" (94.0 cm) máx. Ajuste de las patas: 1-1/8" (2.9 cm)	
Profundidad exterior desde la parte de atrás	Hasta el extremo del panel lateral: 24-5/16" (61.8 cm) Hasta la parte delantera de la puerta: 25-3/4" (65.4 cm) Al extremo del borde delantero: 28-1/16" (71.2 cm) Hasta el extremo de la manija de la puerta: 28-11/16" (72.9 cm)	
Aumentos a la altura de la base	Hasta la parte superior de la moldura para isla: añada 1" (2.5 cm) Hasta la parte superior de la protección posterior: añada 8" (20.3 cm) A la parte superior del estante alto: añada 23-1/2" (59.7 cm)	
Requerimientos de gas	Este electrodoméstico se envía para su uso con gas natural o propano/LP; se puede convertir en el sitio de la instalación con el juego para conversión (se compra por separado); acepta la línea estándar de servicio residencial de gas con diámetro interior de 1/2" (1.3 cm)	
Presión del distribuidor de gas	Gas natural 5.0" W.C.P. / Propano líquido L/P 10.0" W.C.P.	
Requerimientos eléctricos	120 V CA/60 Hz; cable eléctrico de 4 pies (121.9 cm), de tres conductores con enchufe de tres patas con conexión a tierra conectado a la unidad	
Consumo máximo	.83 amperios	1.5 amperios
Clasificación nominal de los quemadores	15,000 BTU (4.4 kW)/ 12,500 BTU (3.7 kW)	
Clasificación nominal de parrilla quemador	18,000 BTU (5,3 kW)/ 16 000 BTU (4.7 kW)	
Clasificación nominal de quemador de horno	30,000 BTU (4.4 kW) Nat / LP	
Ancho del interior del horno u hornos	23" (58.4 cm)	29" (73.7 cm)
Altura del interior del horno u hornos	16-1/8" (40.9 cm)	
Profundidad del interior del horno u hornos	Total: 18-3/4" (47.6 cm)	
Volumen del horno u hornos AHAM	4.0 pies cúbicos 3.7 pies cúbicos	5.1 pies cúbicos 4.6 pies cúbicos
Peso aproximado de embarque	410 lbs. (184.5 kg)	500 lbs. (225 kg)

Distancia mínima a construcciones combustibles adyacentes:

Por debajo de la superficie de cocinado a (36" [91.4 cm] y menos)

- Lados – 0"
- Soporte superior de la rejilla – 36" (91.4 cm)

Por arriba de la superficie de cocinar (más de 36" [91.4 cm])

- Lados – 6" (15.2 cm)
- Dentro de las 6" (15.2 cm) de espacio libre, los gabinetes de pared con profundidad no mayor de 13" (33.0 cm) deben quedar como mínimo a una distancia de 18" (45.7 cm) sobre la superficie para cocinar.
- Los gabinetes de pared colocados directamente arriba del producto deben quedar a una distancia mínima de 42" (106.7 cm) sobre la superficie de cocinar
- Parte posterior: 0" con la protección posterior de 8" o con el estante de arriba; a 0" con la moldura de la isla y con la pared posterior no combustible;
- 6" (15.2 cm) con la moldura de la isla y la pared posterior combustible

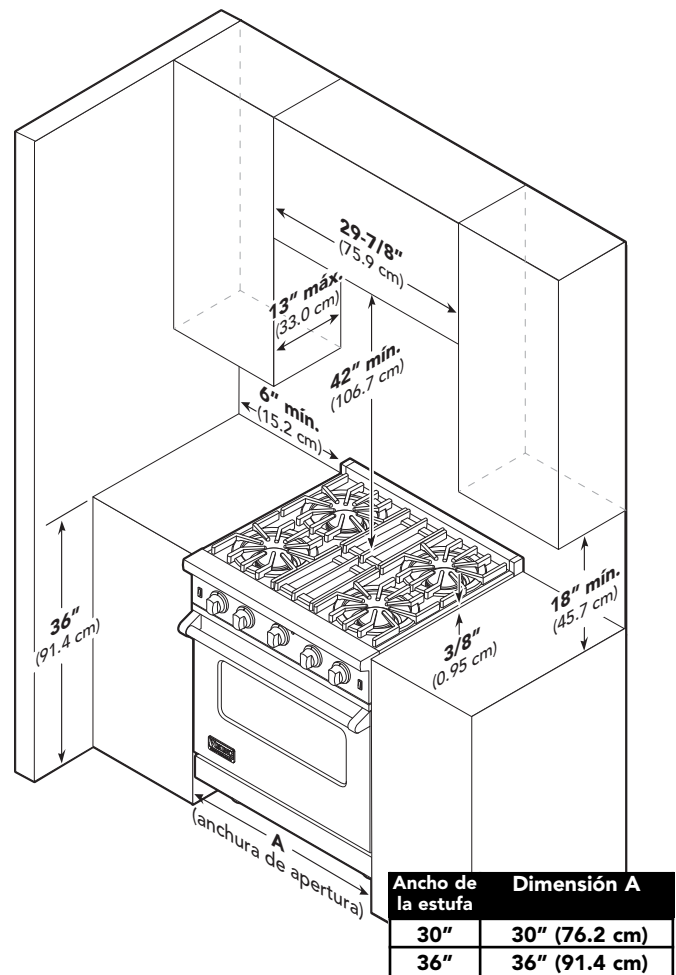
Dimensiones de los espacios libres

(proximidad a los gabinetes)

- Esta estufa se puede instalar en forma adyacente a gabinetes de 36" (91.4 cm) de altura.

IMPORTANTE: el tope lateral DEBE quedar a 3/8" (0.95 cm) por arriba de la superficie de los gabinetes adyacentes. Esto se puede lograr elevando la unidad con los ajustes giratorios de las patas.
- La estufa NO puede instalarse directamente adyacente a paredes laterales, gabinetes, electrodomésticos u otras superficies verticales cuyos lados tengan una altura superior a 36" (91.4 cm). Debe haber un espacio libre mínimo de 6" (15.2 cm) entre la estufa y tales superficies combustibles que se encuentren a una altura mayor que la del gabinete, 36" (91.4 cm).
- Dentro de las 6" (15.2 cm) de espacio libre hasta las superficies verticales combustibles que excedan de 36" (91.4 cm), la profundidad máxima de los gabinetes de pared debe ser de 13" (33.0 cm) y los gabinetes de pared dentro de estas 6" (15.2 cm) de espacio libre deben de estar a una distancia de 18" (45.7 cm) sobre los gabinetes de 36" (91.4 cm) de altura.

- Los gabinetes de pared que se instalen sobre la estufa deben quedar a una distancia mínima de 42" (106.7 cm) por encima de la superficie de cocinar a todo lo ancho de la estufa. Esta altura mínima no es un requisito si hay una campana de ventilación sobre la superficie de cocinar.



⚠ PRECAUCIÓN



Riesgo de quemaduras

Evite el riesgo de lesiones personales; si los gabinetes instalados por encima del electrodoméstico se usan para almacenar artículos, se puede crear un riesgo potencial de quemaduras. Los artículos combustibles se pueden incendiar, los artículos metálicos se pueden calentar y causar quemaduras. Si se va a instalar un gabinete para almacenar, se puede reducir el riesgo instalando una campana de ventilación que sobresalga horizontalmente un mínimo de 5" (12.7 cm) del borde inferior de los gabinetes.

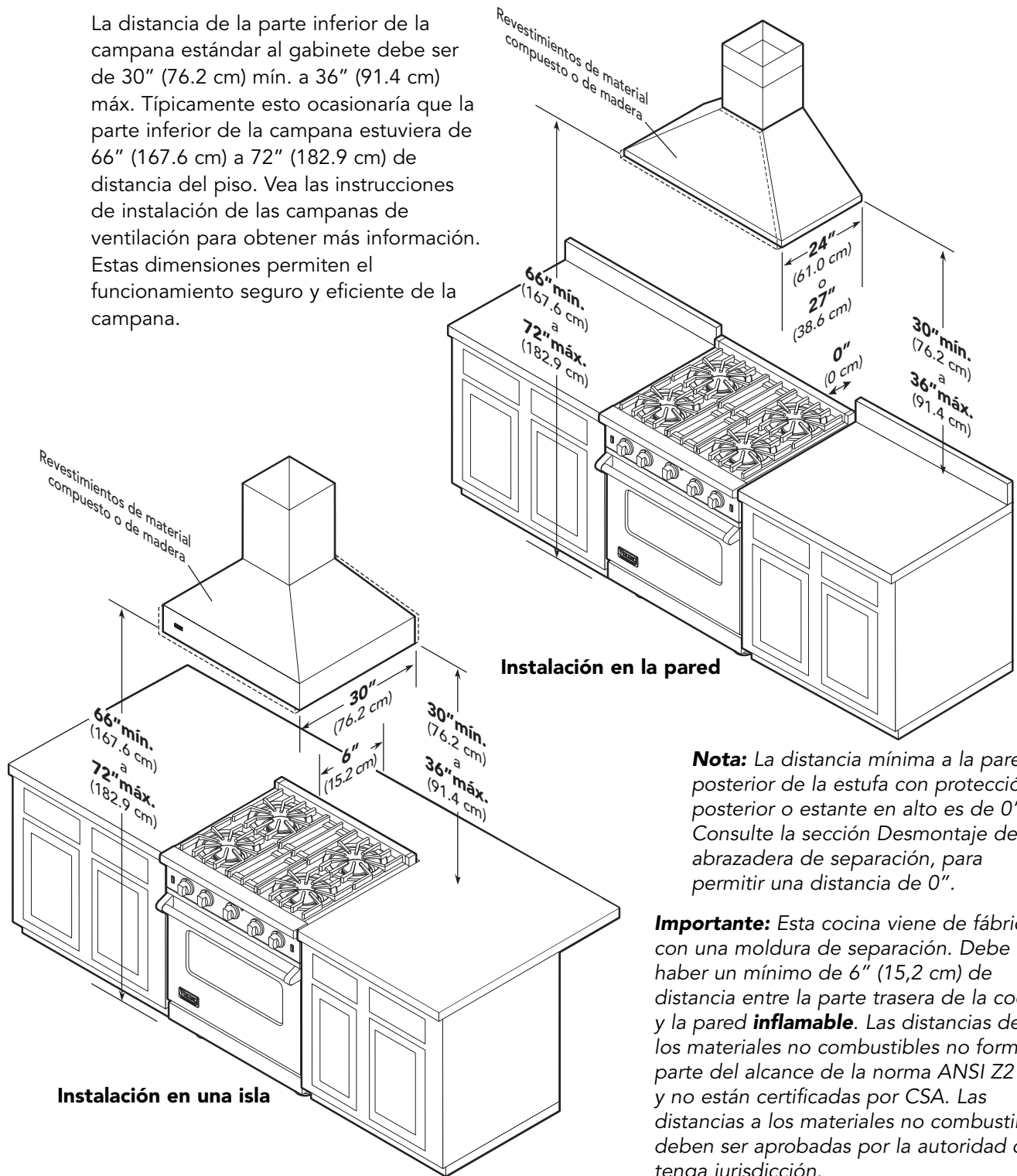
Nota: La distancia mínima a la pared posterior de la estufa con protección posterior o estante en alto es de 0".

Nota: Si hay una campana instalada, los gabinetes de la pared que estén sobre la estufa tienen una distancia mínima diferente.

Dimensiones de los espacios libres

(revestimientos de material compuesto o de madera)

La distancia de la parte inferior de la campana estándar al gabinete debe ser de 30" (76.2 cm) mín. a 36" (91.4 cm) máx. Típicamente esto ocasionaría que la parte inferior de la campana estuviera de 66" (167.6 cm) a 72" (182.9 cm) de distancia del piso. Vea las instrucciones de instalación de las campanas de ventilación para obtener más información. Estas dimensiones permiten el funcionamiento seguro y eficiente de la campana.



Nota: La distancia mínima a la pared posterior de la estufa con protección posterior o estante en alto es de 0". Consulte la sección Desmontaje de la abrazadera de separación, para permitir una distancia de 0".

Importante: Esta cocina viene de fábrica con una moldura de separación. Debe haber un mínimo de 6" (15,2 cm) de distancia entre la parte trasera de la cocina y la pared **inflamable**. Las distancias desde los materiales no combustibles no forman parte del alcance de la norma ANSI Z21.1 y no están certificadas por CSA. Las distancias a los materiales no combustibles deben ser aprobadas por la autoridad que tenga jurisdicción.

Requerimientos eléctricos y de gas

Requerimientos eléctricos y de gas

Revise los códigos nacionales y locales aplicables a esta unidad. Esta estufa requiere 120 V CA/60 Hz; y un cable eléctrico de 4 pies (121.9 cm), de tres conductores con enchufe de tres patas con conexión a tierra, que ya se encuentra conectado a la unidad. La sección "Conexión eléctrica" contiene las instrucciones para la conexión a tierra. La unidad debe estar conectada a un circuito independiente y con fusible.

⚠ ADVERTENCIA

RIESGO DE DESCARGAS ELÉCTRICAS

Para evitar el riesgo de descargas eléctricas, daños personales o la muerte; revise que el suministro eléctrico esté interrumpido en la caja de fusibles y que el válvula de suministro de gas esté cerrada hasta que la estufa se instale y esté lista para funcionar; un instalador autorizado debe realizar la instalación.

Conexión del gas

La línea de abastecimiento (servicio) de gas debe tener el mismo tamaño o un tamaño mayor que la línea de entrada del electrodoméstico. Esta estufa tiene una entrada con diámetro interior de 1/2" (1.3 cm) NPT (Sch 40). El sellador en todos las uniones de la tubería debe ser resistente al gas LP.

La estufa está específicamente diseñada para operar con gas natural o propano líquido, gas (LP). Antes de comenzar la instalación verifique que el modelo es compatible con el suministro de gas que se va a usar.

Válvula de cierre manual:

La válvula proporcionada por el instalador se debe instalar en la línea de servicio de gas antes del electrodoméstico, en un lugar en el que se pueda alcanzar rápidamente en el caso de una emergencia. Cualquier abertura ubicada en la parte posterior de la estufa deberá sellarse.

En Massachusetts: Se debe instalar una válvula manual con manija tipo "T" en la línea de abastecimiento de gas al electrodoméstico.

IMPORTANTE: Todas las conversiones requeridas deben ser realizadas por su distribuidor, por un fontanero licenciado calificado o por una compañía de abastecimiento de gas. Por favor proporcione esta guía a la persona de servicio antes de que comience su trabajo.

Regulador de presión:

- Todo el equipo comercial de trabajo pesado para cocinar debe tener un regulador de presión en la línea de entrada de servicio para un funcionamiento seguro y eficiente, ya que la presión del suministro puede variar según la demanda local. No se requieren reguladores externos en esta estufa ya que en la fábrica se ha instalado un regulador dentro de cada unidad. Bajo ninguna circunstancia anule la función del regulador que viene con el electrodoméstico.

Requerimientos eléctricos y de gas

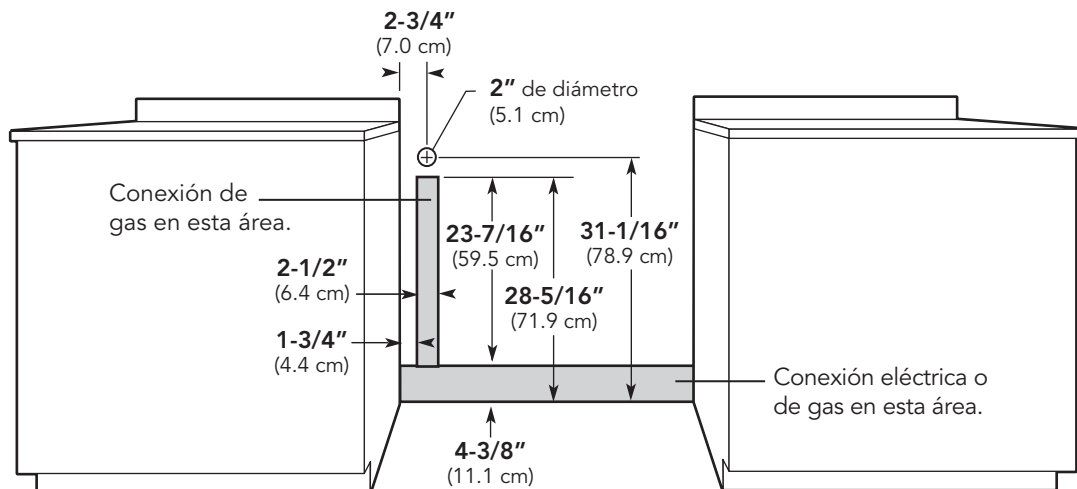
- Se debe revisar la presión del distribuidor con un manómetro, el gas natural requiere 5.0" W.C.P. y el gas LP requiere 10.0" W.C.P. La presión de la línea entrante que se encuentra antes del regulador debe ser 1" W.C.P mayor que la presión del distribuidor para poder revisar el regulador. El regulador de esta unidad soporta una presión máxima de entrada de 1/2" PSI (14.0" W.C.P.). Si la presión de la línea es mayor, se debe usar un regulador reductor.
- El electrodoméstico se debe desconectar del sistema de suministro de gas durante cualquier prueba de presión.

Conexiones flexibles:

Si se va a instalar la unidad con conexiones flexibles y/o con accesorios de desconexión rápida, el instalador debe usar conectores flexibles de uso pesado de diseño certificado por AGA de al menos 1/2" (1.3 cm) de diámetro interior NPT (con liberadores de tensión adecuados) en cumplimiento con la norma ANSI Z21.41 y Z21.69.

En Canadá: se deben usar conectores de metal CAN 1-6, 10-88 para electrodomésticos de gas y accesorios de desconexión rápida CAN 1-6.9 M79 para uso con gas.

En Massachusetts: este electrodoméstico se debe instalar con un conector flexible de 36" (3 pies) para uso con gas.



Información general

LEA Y SIGA TODA LA INFORMACIÓN SOBRE ADVERTENCIAS Y PRECAUCIONES CUANDO INSTALE ESTA UNIDAD.

- Deben sellarse todas las aberturas en la pared que queda detrás de la unidad y en el piso debajo de la estufa.
- No obstruya el flujo de los gases de combustión ni del aire de ventilación.

PRECAUCIÓN

Evite cualquier tipo de daño a las aberturas de ventilación del horno. Las aberturas de ventilación deben estar despejadas y abiertas para proporcionar un flujo de aire adecuado para el funcionamiento óptimo del horno.

PRECAUCIÓN

El ventilador debe estar funcionando durante la operación de la unidad. Si nota que el ventilador no está funcionando u observa que emite un ruido inusitado o excesivo, comuníquese con el Centro de Servicio autorizado de Viking antes de continuar usando la unidad. Si no lo hace, el horno y los gabinetes circundantes pueden resultar dañados.

Para mover, manejar y desempacar la unidad

Remueva y deseche todo el material de empaque, el cartón y cinta adhesiva del exterior e interior de la estufa.

Retire las parrillas de los quemadores y el poliestireno de la superficie de cocinado. Asegúrese de remover las tapas de los quemadores que se encuentran empacadas en poliestireno debajo de las parrillas de los quemadores.



No tire el soporte metálico que se proporciona con la estufa. Éste es el dispositivo antivoltaduras y debe instalarse con la unidad. Vea la sección "Instalación del dispositivo antivoltaduras".

Algunas piezas de acero inoxidable pueden tener una envoltura de plástico protectora que se debe desprender. Antes de usar la unidad debe lavar minuciosamente su interior con agua jabonosa caliente para eliminar los restos de la película de protección y toda la suciedad o residuos, enjuagar y secar con un paño. Muy rara vez se necesitan soluciones limpiadoras más fuertes que el agua con jabón.

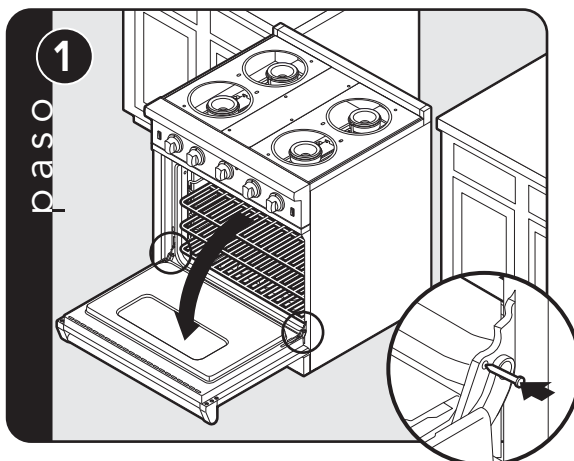
Instalación

⚠ AVISO

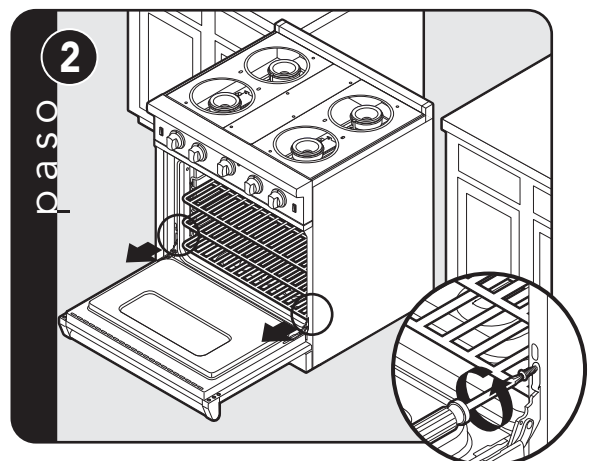
NO use el mango o la puerta del horno para levantar el horno. Antes de instalar la unidad, quítele la puerta del horno para asegurarse de que no la usen para levantarla. **NO** levante ni transporte la puerta por el mango.

Su distribuidor, un fontanero licenciado o un instalador de gas certificado debe realizar la remoción de la puerta.

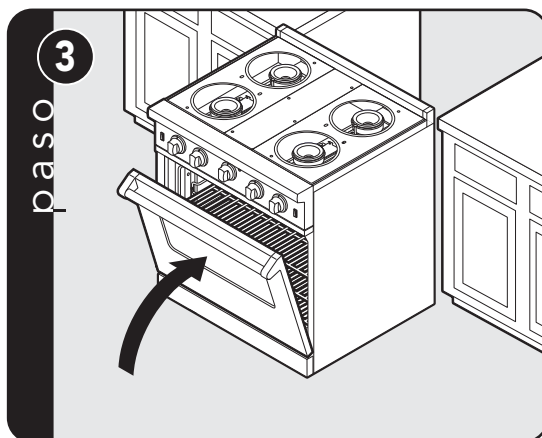
Remoción de la puerta



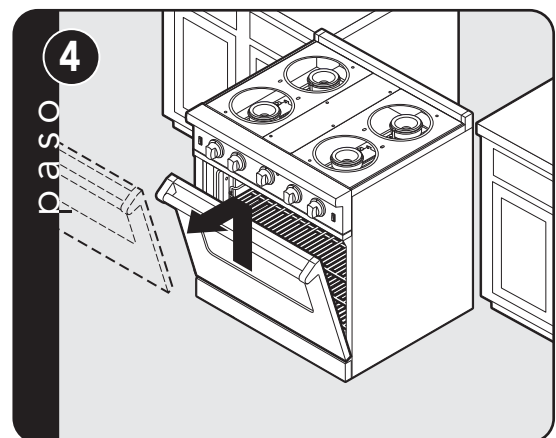
Abra la puerta completamente. Coloque en los orificios de las bisagras los pernos que se proveen con la unidad. Por razones de seguridad personal, **SÓLO** use los pernos que se proporcionan con la unidad.



Quite los tornillos de las bisagras. Quite las bisagras. Identifique la bisagra derecha y la izquierda para su reinstalación posterior.

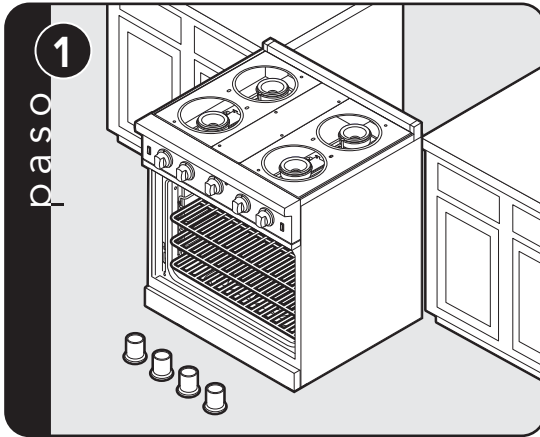


Cierre la puerta hasta que los pernos la detengan.

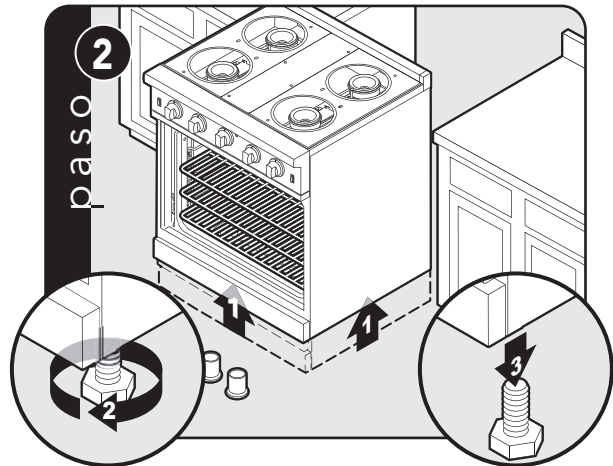


Levante y quite la puerta.

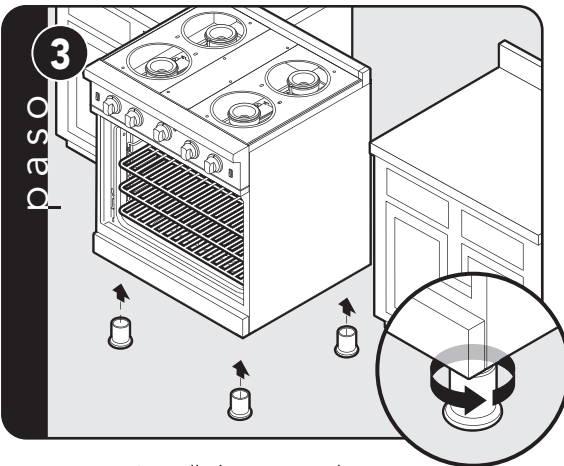
Instalación de las patas



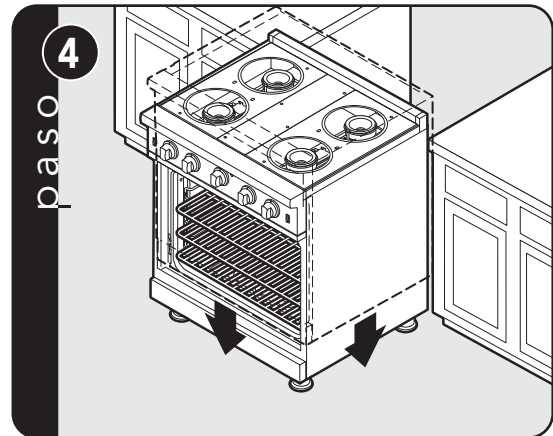
Las patas están empaçadas en poliestireno.
Nota: Las patas se deben instalar cerca de donde se va a usar el electrodoméstico, ya que no son lo suficiente seguras para mover la unidad largas distancias.



Nota: Se recomienda enfáticamente que se use un gato para paletas o un gato elevador en lugar de inclinar la unidad. Eleve la unidad aproximadamente un pie (0.3 m). Desatornille las patas provisionales de los acopladores.

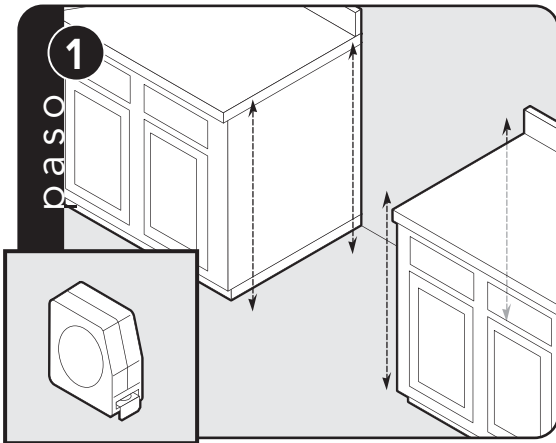


Atornille las patas en los acopladores de las cuatro esquinas.

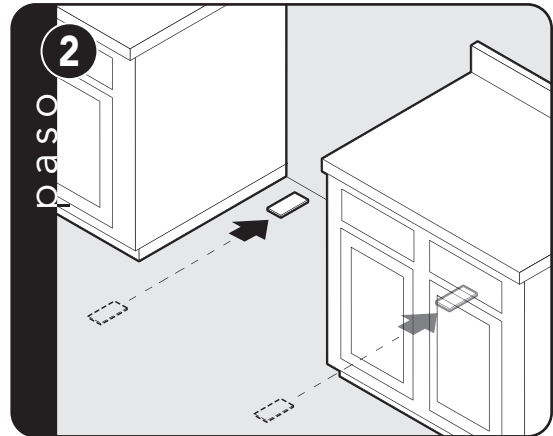


Baje la estufa lentamente para evitar cualquier tensión indebida en las patas y en el herraje interno de montaje.

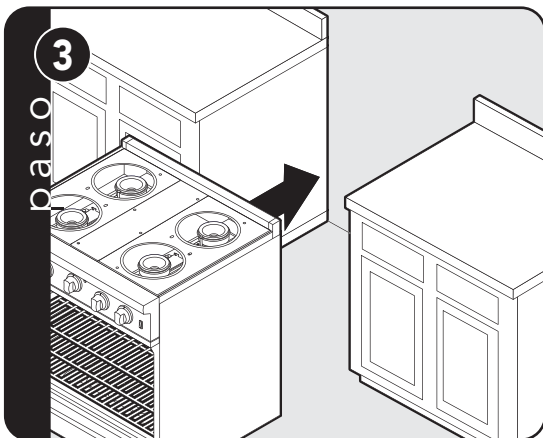
Nivelación/ Ajustes/ Alineación



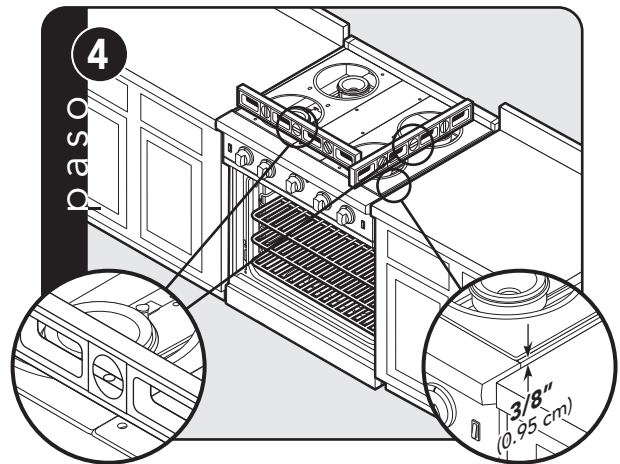
Mida las cuatro esquinas del área de la abertura para verificar que el piso está nivelado.



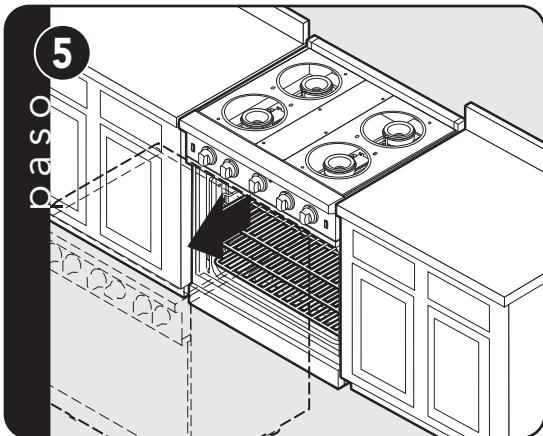
Para pisos desnivelados o con pendiente, nivele la unidad usando solamente cuñas de metal si el ajuste que se necesita excede la cuerda disponible en las patas.



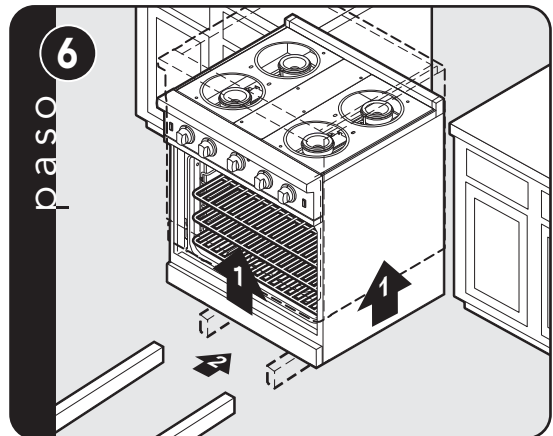
Coloque la unidad dentro de la abertura.



Verifique que la unidad está nivelada de lado a lado y de atrás al frente. El tope lateral de la esquina más alta debe estar a 3/8" (0.95 cm) por arriba de la superficie del gabinete.

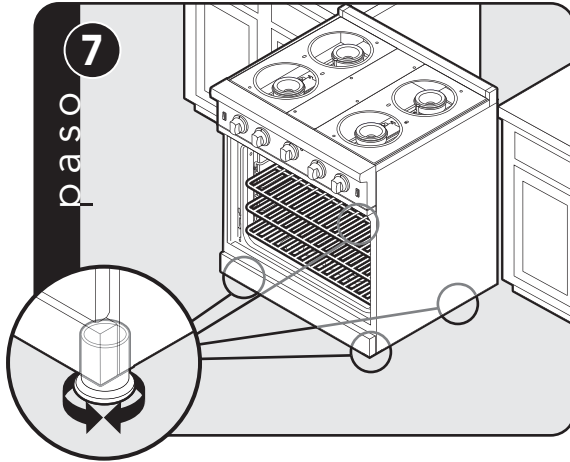


Si se necesita nivelar, saque la unidad de la abertura.



Levante la unidad y coloque debajo dos bloques de madera.

Nivelación/ Ajustes/ Alineación (cont.)



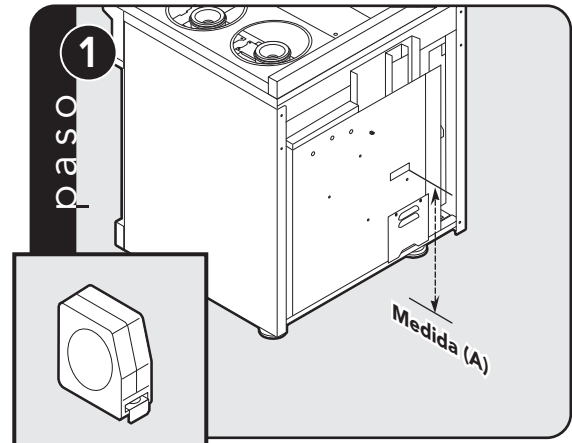
Coloque la esquina más alta de la estufa de tal manera que la parte superior de la moldura lateral quede a $3/8''$ (0.95 cm) sobre la superficie del gabinete. Nivele la estufa con la esquina más alta.

Instalación del dispositivo antivolcaduras (cont.)

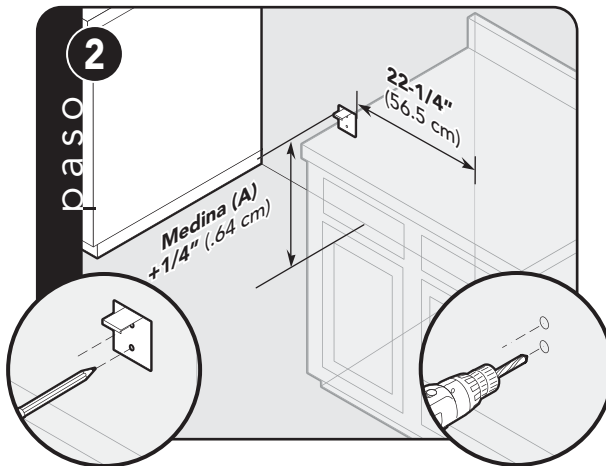
⚠ ADVERTENCIA

RIESGOS DE VOLCADURAS

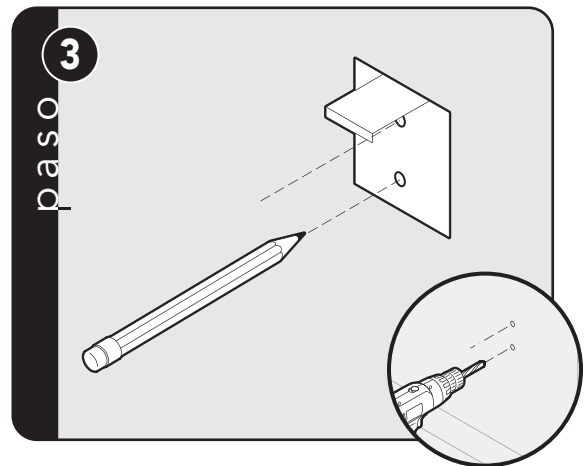
Para reducir el riesgo de daño a la propiedad o lesiones personales; instale el dispositivo antivolcaduras que se provee de acuerdo con las instrucciones de instalación de esta guía. El dispositivo debe embragar adecuadamente para evitar que el producto se vuelque.



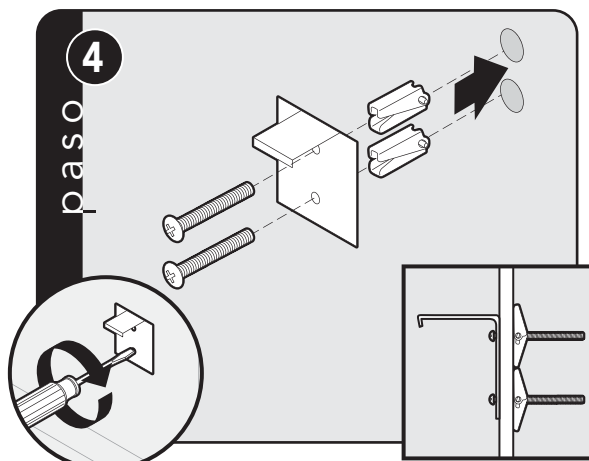
Mida desde el piso hasta la parte inferior de la abertura antivolcaduras ubicada en la parte posterior de la estufa. Esta será la medida (A).



Ponga el dispositivo antivolcaduras en la pared posterior, con la esquina superior izquierda en la medida (A) más 1/4" (.64 cm) y a 22-1/4" (56.5 cm) de donde se va a colocar el lado derecho de la estufa (viendo la estufa de frente).



Marque y haga los agujeros donde se va a colocar el dispositivo.



Fije el dispositivo con los tornillos que se proporcionan.

Conexión de gas y eléctrica

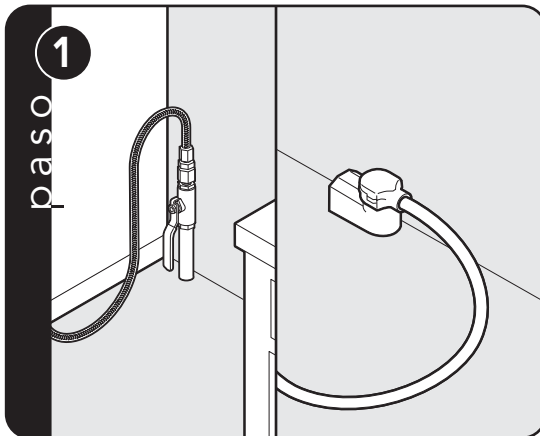
⚠ PELIGRO

RIESGO DE FUGAS DE GAS

Para evitar el riesgo de lesiones personales o muerte, se debe realizar la prueba de detección de fugas en el electrodoméstico de acuerdo con las instrucciones del fabricante. Antes de poner la unidad en funcionamiento, siempre verifique que no haya fugas de gas usando una solución de agua y jabón.

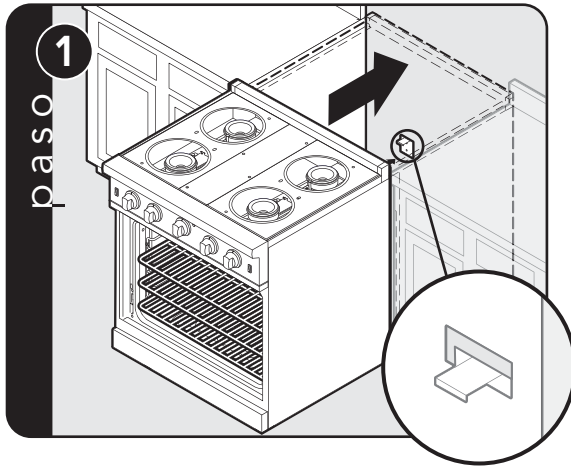
- **NO USE UNA LLAMA EXPUESTA PARA COMPROBAR SI HAY FUGAS.**

Nota: la sección de requisitos eléctricos y de gas contiene información sobre la instalación adecuada de la estufa.



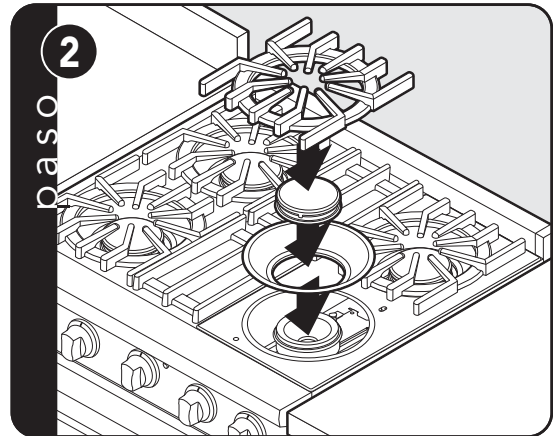
Conexión de gas y eléctrica. Antes de poner en funcionamiento la unidad, siempre verifique que no haya fugas de gas. Esto lo debe hacer su distribuidor, un fontanero licenciado o la compañía que suministra el gas.

Instalación final



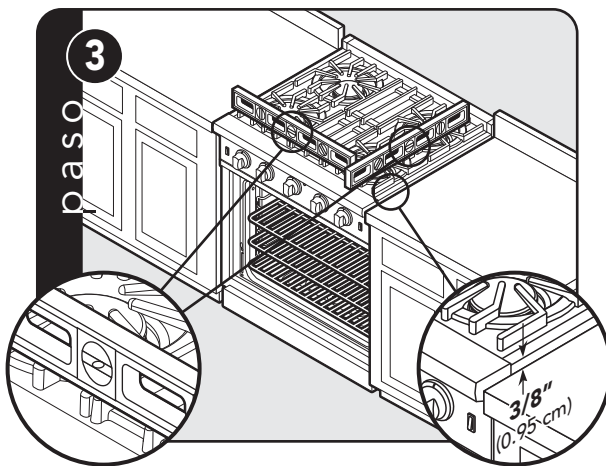
paso 1

Coloque la estufa en su lugar. Asegúrese de que el dispositivo antivolcaduras encaje en la abertura correspondiente.



paso 2

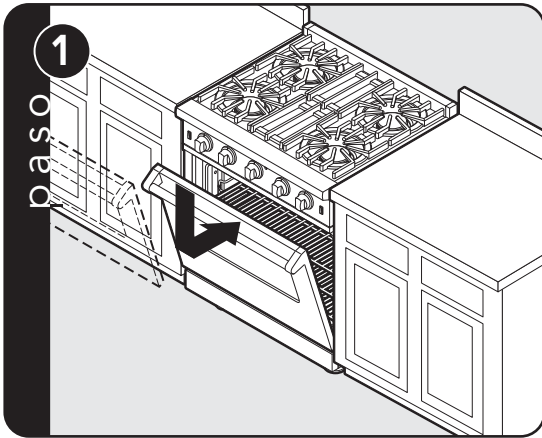
Las tapas y los cuencos de los quemadores están empacados en poliestireno con las parrillas. Coloque el cuenco del quemador sobre el soporte de la parrilla y la tapa del quemador sobre el quemador. Coloque la parrilla sobre de la tapa del quemador y del soporte de la parrilla.



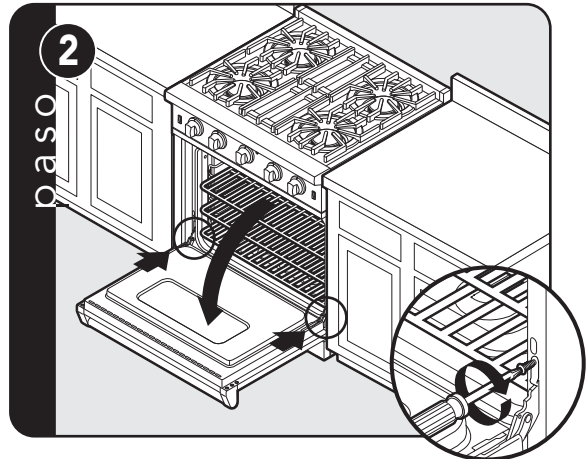
paso 3

Verifique que la unidad está nivelada de lado a lado y de atrás al frente. La moldura lateral debe estar a 3/8" (0.95 cm) sobre la superficie de los gabinetes adyacentes. Si la unidad no está nivelada, repita los pasos 5 al 7 de la sección "Nivelación, ajustes y alineación".

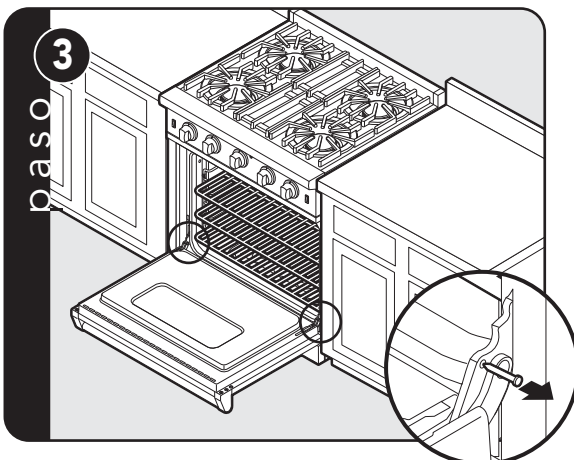
Colocación y ajuste de la puerta



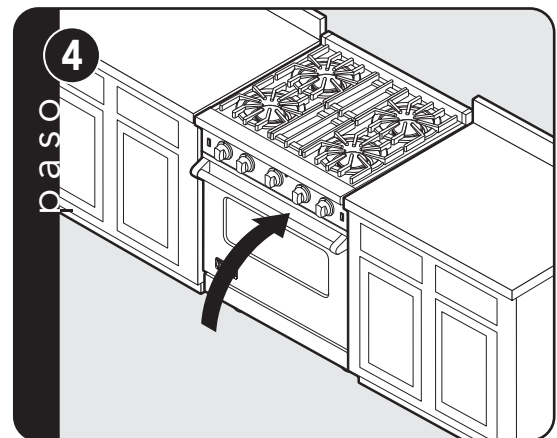
Vuelva a colocar la puerta del horno.



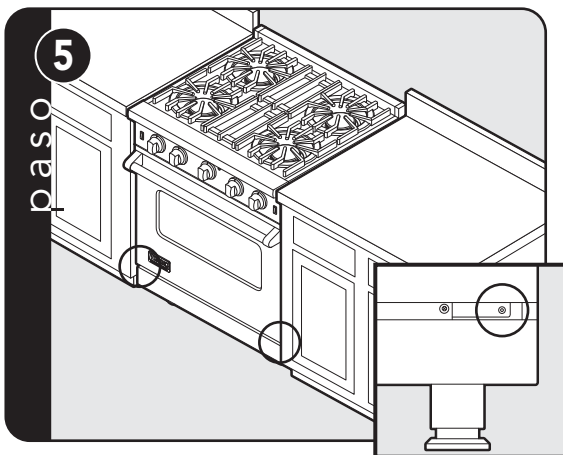
Abra la puerta completamente. Instale las bisagras.



Quite los pernos de los orificios de la bisagras.



Cierre la puerta.



Si es necesario ajustar la puerta, afloje los tornillos del borde de la bisagra indicados en el paso 2. Ajuste los tornillos que se encuentran entre la puerta y la placa de protección, usando una llave Allen de 5/32". Después de ajustar la puerta, apriete los tornillos de las bisagras.

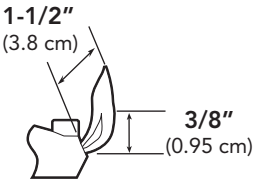
Preparación final

- Todas las piezas de acero inoxidable se deben limpiar con agua jabonosa caliente y con un limpiador líquido especial para este material. Si la unidad tiene acumulaciones de material, **¡NO** use lana de acero, paños abrasivos, limpiadores ni polvos! Si es necesario raspar el acero inoxidable para quitar materiales

incrustados, remoje con paños húmedos y calientes a fin de aflojar el material, y luego use un raspador de lana o de nilón. **¡NO** use cuchillos, espátulas ni ninguna otra herramienta de metal para raspar el acero inoxidable! Los arañazos son casi imposibles de quitar.

Lista de verificación de funcionamiento

Un instalador calificado debe verificar lo siguiente:

- Revisar el encendido de los quemadores. Consultar en el diagrama la altura adecuada de la llama en HI. La llama baja debe encender en cada orificio.
- Revisar la función BAKE (horneado) del horno: quemador de horneado a potencia total.
- Revisar la función CONVECTION BAKE (horneado por convección): quemadores de horneado y de asado al mismo tiempo que el ventilador de convección (modelos VGSC de limpieza automática).
- Revisar la función CONVECTION BROIL (asado por convección): quemador de asado a potencia total con el ventilador de convección encendido.
- Revisar el funcionamiento del ventilador de convección: el ventilador de convección se enciende cuando se mueve el interruptor a la posición "ON".

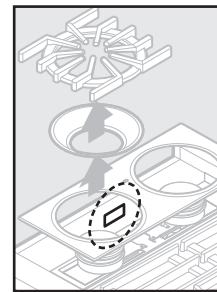
Servicio y registro

Cuando se dé servicio al electrodoméstico sólo se pueden usar piezas de reemplazo autorizadas. Todo tipo de servicio se debe referir a un técnico calificado.

Comuníquese con Viking Range, LLC al teléfono 1-888-(845-4641), para obtener información del distribuidor de partes más cercano en su área o escriba a:

**VIKING RANGE, LLC
PREFERRED SERVICE
111 Front Street
Greenwood, Mississippi 38930 EE.UU.**

Anote la información que se indica abajo. La necesitará si alguna vez requiere servicio. Primero necesitará quitar las parrillas y los cuencos de los quemadores y los soportes de las parrillas del lado izquierdo. Puede encontrar el modelo y el número de serie de su estufa en la pared izquierda de la caja del quemador.



Número de modelo _____

Numéro de serie _____

Fecha de la compra _____

Fecha de la instalación _____

Nombre de la concesionaria _____

Dirección _____

**Esta guía de instalación debe permanecer con
la unidad para futura referencia.**

Viking Range, LLC
111 Front Street
Greenwood, Mississippi 38930 EE.UU.
(662) 455-1200

Si desea información sobre el producto llame al teléfono 1-888-845-4641,
o visite el sitio web en vikingrange.com

